

แผนอัตรากำลัง ๓ ปี

ของ องค์การบริหารส่วนตำบลปากนคร



อำเภอเมือง จังหวัดนครศรีธรรมราช
ประจำปีงบประมาณ พ.ศ. ๒๕๖๑ - ๒๕๖๓

คำนำ

องค์การบริหารส่วนตำบลปากนคร ได้จัดทำแผนอัตรากำลัง ๓ ปี ประจำปีงบประมาณ พ.ศ. ๒๕๖๑-๒๕๖๓ โดยมีโครงสร้างการแบ่งงานและระบบงาน มีการกำหนดตำแหน่ง การจัดอัตรากำลังที่เหมาะสมกับอำนาจหน้าที่ขององค์การบริหารส่วนตำบล ตามพระราชบัญญัติสภาตำบลและองค์การบริหารส่วนตำบล พ.ศ. ๒๕๓๗ แก้ไขเพิ่มเติมถึง (ฉบับที่ ๖) พ.ศ. ๒๕๕๒ และตามพระราชบัญญัติกำหนดแผนและขั้นตอนการกระจายอำนาจให้องค์กรปกครองส่วนท้องถิ่น พ.ศ. ๒๕๔๒ และเพื่อให้คณะกรรมการพนักงานส่วนตำบล (ก.อบต.จังหวัด) ตรวจสอบการกำหนดตำแหน่งและการใช้ตำแหน่งพนักงานส่วนตำบล ใช้ประกอบในการจัดสรรงบประมาณและบรรจุแต่งตั้งพนักงานส่วนตำบล และเพื่อนำไปใช้เป็นเครื่องมือในการวางแผน การใช้ อัตรากำลังคน พัฒนากำลังคนให้สามารถดำเนินการตามภารกิจขององค์การบริหารส่วนตำบลปากนคร ได้สำเร็จตามวัตถุประสงค์ และเป็นไปอย่างมีประสิทธิภาพและประสิทธิผล คุ่มค่า ประหยัด สามารถลดขั้นตอน การปฏิบัติงาน และมีการลดภารกิจและยุบเลิกตำแหน่งที่ไม่จำเป็น ตลอดจนเพื่อให้การปฏิบัติงานสอดคล้อง กับภารกิจ สามารถตอบสนองความต้องการของประชาชนได้เป็นอย่างดี

องค์การบริหารส่วนตำบลปากนคร
อำเภอเมืองนครศรีธรรมราช จังหวัดนครศรีธรรมราช

สารบัญ

เรื่อง	หน้า
๑. หลักการและเหตุผล	๑
๒. วัตถุประสงค์	๒
๓. ขอบเขตและแนวทางในการจัดทำแผนอัตรากำลัง ๓ ปี	๓
๔. สภาพปัญหาของพื้นที่และความต้องการของประชาชนในเขตพื้นที่	๑๔
๕. ภารกิจ อำนาจหน้าที่ขององค์การบริหารส่วนตำบล	๑๖
๖. ภารกิจหลัก และภารกิจรองที่องค์การบริหารส่วนตำบลจะดำเนินการ	๒๐
๗. สรุปปัญหาและแนวทางในการกำหนดโครงสร้างส่วนราชการและกรอบอัตรากำลัง	๒๑
๘. โครงสร้างการกำหนดส่วนราชการ	๒๔
๙. ภาระค่าใช้จ่ายเกี่ยวกับเงินเดือนและประโยชน์ตอบแทนอื่น	๓๒
๑๐. แผนภูมิโครงสร้างการแบ่งส่วนราชการตามแผนอัตรากำลัง ๓ ปี	๓๖
๑๑. บัญชีแสดงจัดคนลงสู่ตำแหน่งและการกำหนดเลขที่ตำแหน่งในส่วนราชการ	๔๑
๑๒. แนวทางการพัฒนาข้าราชการหรือพนักงานส่วนท้องถิ่น	๔๙
๑๓. ประกาศคุณธรรม จริยธรรมของข้าราชการหรือพนักงานส่วนท้องถิ่นและลูกจ้าง	๕๐

ภาคผนวก

๑. สำเนาคำสั่งแต่งตั้งคณะกรรมการปรับปรุงแผนอัตรากำลัง ๓ ปี
๒. สำเนารายงานการประชุมคณะกรรมการจัดทำแผนอัตรากำลัง ๓ ปี
๓. ประกาศโครงสร้างส่วนราชการและการแบ่งส่วนราชการ
๔. คำสั่งจัดคนลงสู่ตำแหน่งที่กำหนดในแผนอัตรากำลังใหม่
๕. บัญชีแสดงการจัดคนลงสู่ตำแหน่งและการกำหนดเลขที่ตำแหน่ง

๑. หลักการและเหตุผล

การบริหารจัดการอัตรากำลังของหน่วยงานรัฐ เป็นสิ่งที่สำคัญและต้องดำเนินการต่อเนื่อง เนื่องจากการกำหนดอัตรากำลังคนในองค์กรหนึ่งจะมีความสัมพันธ์กับการกำหนดอัตราเงินเดือน ค่าจ้าง ค่าตอบแทน ประโยชน์ตอบแทนอื่น และสวัสดิการอื่นๆ อีกมากมาย ทั้งที่มีความสัมพันธ์เกี่ยวเนื่องสอดคล้องกัน ประกอบกับแผนอัตรากำลัง ๓ ปี ประจำปีงบประมาณ ๒๕๕๘ - ๒๕๖๐ ขององค์การบริหารส่วนตำบลปากนคร จะสิ้นสุดลงในวันที่ ๓๐ กันยายน ๒๕๖๐ ดังนั้น องค์การบริหารส่วนตำบลปากนคร จึงจำเป็นต้องจัดทำแผนอัตรากำลัง ๓ ปี ประจำปีงบประมาณ พ.ศ. ๒๕๖๑ - ๒๕๖๓ ให้สอดคล้องและสัมพันธ์กับแผนอัตรากำลังฉบับเดิมเป็นสำคัญ เพื่อให้การบริหารจัดการอัตรากำลังของหน่วยงานให้มีความสมบูรณ์และต่อเนื่อง โดยใช้หลักการและวิธีการจัดทำแผนอัตรากำลัง ๓ ปี ประจำปีงบประมาณ พ.ศ. ๒๕๖๑ - ๒๕๖๓ ดังนี้

๑.๑ ประกาศคณะกรรมการกลางพนักงานส่วนตำบล (ก.อบต.) เรื่อง มาตรฐานทั่วไปเกี่ยวกับอัตราตำแหน่ง กำหนดให้คณะกรรมการกลางพนักงานส่วนตำบล กำหนดตำแหน่งพนักงานส่วนตำบล ว่าจะมีตำแหน่งใด ระดับใด อยู่ในส่วนราชการ จำนวนเท่าใด ให้คำนึงถึงภาระหน้าที่ความรับผิดชอบ ลักษณะงานที่ต้องปฏิบัติ ความยากปริมาณงานและคุณภาพของงาน ตลอดจนทั้งภาระค่าใช้จ่ายขององค์การบริหารส่วนตำบล ที่จะต้องจ่ายในด้านบุคคล โดยให้องค์การบริหารส่วนตำบลปากนคร จัดทำแผนอัตรากำลังของพนักงานส่วนตำบล เพื่อใช้ในการกำหนดตำแหน่งโดยความเห็นชอบของคณะกรรมการกลางพนักงานส่วนตำบลจังหวัดนครศรีธรรมราช ทั้งนี้ ให้เป็นไปตามหลักเกณฑ์ และวิธีการที่คณะกรรมการกลางพนักงานส่วนตำบล (ก.อบต.) กำหนด

๑.๒ คณะกรรมการกลางพนักงานส่วนตำบล (ก.อบต.) ได้มีมติเห็นชอบประกาศการกำหนดตำแหน่งข้าราชการหรือพนักงานส่วนท้องถิ่น โดยกำหนดแนวทางให้องค์การบริหารส่วนตำบลจัดทำแผนอัตรากำลังขององค์การบริหารส่วนตำบล เพื่อเป็นกรอบในการกำหนดตำแหน่งและการใช้ตำแหน่งพนักงานส่วนตำบล โดยเสนอให้คณะกรรมการกลางพนักงานส่วนตำบลจังหวัดนครศรีธรรมราชพิจารณาให้ความเห็นชอบ โดยกำหนดให้องค์การบริหารส่วนตำบลปากนคร แต่งตั้งคณะกรรมการจัดทำแผนอัตรากำลัง วิเคราะห์อำนาจหน้าที่และภารกิจขององค์การบริหารส่วนตำบล วิเคราะห์ความต้องการกำลังคน วิเคราะห์การวางแผนการใช้กำลังคน จัดทำกรอบอัตรากำลัง และกำหนดหลักเกณฑ์และเงื่อนไข ในการกำหนดตำแหน่งพนักงานส่วนตำบลตามแผนอัตรากำลัง ๓ ปี

๑.๓ จากหลักการและเหตุผลดังกล่าวองค์การบริหารส่วนตำบลปากนคร จึงได้จัดทำแผนอัตรากำลัง ๓ ปี ประจำปีงบประมาณ พ.ศ. ๒๕๖๑ - ๒๕๖๓ ขึ้น

๒. วัตถุประสงค์ และประโยชน์ที่ได้รับ

๒.๑ วัตถุประสงค์ จากการจัดทำแผนอัตรากำลัง ๓ ปี

๒.๑.๑ เพื่อให้องค์การบริหารส่วนตำบลปากนคร มีโครงสร้างการแบ่งงานและระบบงานที่เหมาะสม ไม่ซ้ำซ้อน

๒.๑.๒ เพื่อให้องค์การบริหารส่วนตำบลปากนคร มีการกำหนดตำแหน่งการจัดอัตรากำลัง โครงสร้างให้เหมาะสมกับอำนาจหน้าที่ขององค์การบริหารส่วนตำบลปากนคร ตามกฎหมายจัดตั้งองค์การปกครองส่วนท้องถิ่นแต่ละประเภท และตามพระราชบัญญัติกำหนดแผนและขั้นตอนการกระจายอำนาจให้้องค์กรปกครองส่วนท้องถิ่น พ.ศ. ๒๕๔๒

๒.๑.๓ เพื่อให้คณะกรรมการพนักงานส่วนตำบลจังหวัดนครศรีธรรมราช สามารถตรวจสอบการกำหนดตำแหน่งและการใช้ตำแหน่งขององค์การบริหารส่วนตำบลปากนคร ว่าถูกต้องเหมาะสมหรือไม่

๒.๑.๔ เพื่อเป็นแนวทางในการดำเนินการวางแผนการใช้อัตรากำลังการพัฒนาบุคลากรขององค์การบริหารส่วนตำบลปากนคร

๒.๑.๕ เพื่อให้องค์การบริหารส่วนตำบลปากนคร สามารถวางแผนอัตรากำลัง ในการบรรจุแต่งตั้งพนักงานส่วนตำบล เพื่อให้การบริหารงานขององค์การบริหารส่วนตำบลปากนครเกิดประโยชน์ต่อประชาชน เกิดผลสัมฤทธิ์ต่อภารกิจตามอำนาจหน้าที่ มีประสิทธิภาพ มีความคุ้มค่า สามารถลดขั้นตอนการปฏิบัติงาน มีการลดภารกิจและยุบเลิกหน่วยงานที่ไม่จำเป็น การปฏิบัติภารกิจสามารถตอบสนองความต้องการของประชาชนได้เป็นอย่างดี

๒.๑.๖ เพื่อให้องค์การบริหารส่วนตำบลปากนคร สามารถควบคุมภาระค่าใช้จ่ายด้านการบริหารงานบุคคลให้เป็นไปตามที่กฎหมายกำหนด

๒.๒ ประโยชน์ จากการจัดทำแผนอัตรากำลัง ๓ ปี

๒.๒.๑ ผู้บริหารและพนักงานส่วนตำบล ที่มีส่วนเกี่ยวข้อง มีความเข้าใจชัดเจนถึงกรอบอัตรากำลังคน ตำแหน่งและหน้าที่ความรับผิดชอบที่เหมาะสมตามปริมาณและคุณภาพที่ต้องการ

๒.๒.๒ องค์การบริหารส่วนตำบลปากนคร มีอัตรากำลังที่เหมาะสม เพื่อเป็นเครื่องมือในการบริหาร สร้างขวัญกำลังใจ และเก็บรักษาคนดีและคนเก่งไว้ในหน่วยงาน

๒.๒.๓ การจัดทำแผนกำลัง ทำให้สามารถพยากรณ์สิ่งที่อาจเกิดขึ้นในอนาคต และสามารถเตรียมการรองรับกับเหตุการณ์ดังกล่าวไว้ล่วงหน้าได้

๒.๒.๔ การจัดทำแผนอัตรากำลัง ทำให้ทราบข้อมูลพื้นฐานทั้งด้าน จุดแข็ง จุดอ่อน โอกาส และอุปสรรคของทรัพยากรบุคคลที่มีอยู่ในปัจจุบัน และในอนาคต สามารถวางแผนล่วงหน้าเกี่ยวกับการใช้ทรัพยากรบุคคลให้สอดคล้องกับสภาวะแวดล้อมต่างๆ

๒.๒.๕ การจัดทำแผนอัตรากำลัง เป็นกิจกรรมเชื่อมโยงระหว่างการจัดการทรัพยากรบุคคล และวางแผนให้สอดคล้องกับการดำเนินงานของกรมส่งเสริมการปกครองส่วนท้องถิ่นให้เป็นไปอย่างมีประสิทธิภาพ นำไปสู่เป้าหมายในภาพรวมได้

๒.๒.๖ เป็นต้นแบบที่ดีให้กับหน่วยงานอื่นๆ ในภาคราชการในองค์การปกครองส่วนท้องถิ่น

๓. กรอบแนวคิด ขอบเขต ความสำคัญ และกระบวนการในการจัดทำแผนอัตรากำลัง ๓ ปี

๓.๑ กรอบแนวคิดเรื่องการวางแผนอัตรากำลัง

๓.๑.๑ กรอบแนวคิดเรื่องการวางแผนอัตรากำลัง

การกำหนดกรอบอัตรากำลังคนนั้นจะเป็นส่วนหนึ่งของการวางแผนกำลังคนในภาพรวมขององค์กร ซึ่งนักวิชาการในต่างประเทศ นักวิชาการไทย และองค์กรต่างๆ ได้ให้ความหมาย ดังนี้

- **The State Auditor's Office ของรัฐเท็กซัส ประเทศสหรัฐอเมริกา** ให้ความหมายของการวางแผนกำลังคน คือ “กระบวนการที่เป็นระบบในการระบุความต้องการทุนมนุษย์ เพื่อมาทำงานให้บรรลุเป้าหมายองค์กร และดำเนินการพัฒนากลยุทธ์ต่างๆ เพื่อให้บรรลุความต้องการดังกล่าว” ดังนั้นในการกำหนดกรอบอัตรากำลังในความหมายนี้อาจหมายถึง กระบวนการกำหนดจำนวนและคุณภาพของทุนมนุษย์ที่องค์กรต้องการเพื่อให้สามารถทำงานได้ตามเป้าหมายขององค์กร

- **International Personnel Management Association (IPMA)** ให้ความหมายของการวางแผนกำลังคน คือ “การวางแผนกลยุทธ์ด้านกำลังคนให้สอดคล้องกับทิศทางธุรกิจขององค์กร โดยการวิเคราะห์สภาพกำลังคนขององค์กรที่มีอยู่ในปัจจุบัน เปรียบเทียบกับความต้องการกำลังคนในอนาคตว่ามีส่วนต่างของความต้องการอย่างไร เพื่อที่จะพัฒนาหรือวางแผนดำเนินการให้องค์กรบรรลุภารกิจ เป้าหมาย และวัตถุประสงค์ที่วางไว้” โดยการกำหนดกรอบอัตรากำลังในความหมายนี้อาจเป็นการหาความต้องการกำลังคนในอนาคตที่จะทำให้องค์กรบรรลุภารกิจ เป้าหมายและวัตถุประสงค์ที่กำหนดไว้ (Mission-based manpower planning)

- **ศุภชัย ยาวะประภาส** ให้ความหมายการวางแผนทรัพยากรบุคคลว่า “เป็นกระบวนการในการกำหนดความต้องการบุคลากรล่วงหน้าในแต่ละช่วงเวลาว่า องค์กรต้องการบุคลากรประเภทใด จำนวนเท่าไร และรวมถึงวิธีการในการได้มาซึ่งบุคลากรที่กำหนดไว้ล่วงหน้านี้ด้วย การได้มาซึ่งบุคลากรนี้ รวมถึงตั้งแต่การสรรหาคัดเลือกจากภายนอกองค์กร ภายในองค์กร ตลอดจนการพัฒนาเพิ่มศักยภาพของบุคลากรภายในให้มีคุณสมบัติครบถ้วนตามที่ต้องการ นอกจากนี้ ยังรวมถึงการรักษาไว้ซึ่งบุคลากร ตลอดจนการใช้ประโยชน์จากบุคลากรให้เกิดประโยชน์สูงสุดแก่องค์กร”

- **สำนักงาน ก.พ.** ได้ให้ความหมายของการวางแผนกำลังคนในเอกสารเรื่องการวางแผนกำลังคนเชิงกลยุทธ์ในส่วนราชการ ว่าหมายถึง “การดำเนินการอย่างเป็นระบบในการวิเคราะห์และพยากรณ์เกี่ยวกับอุปสงค์ และอุปทานด้านกำลังคน เพื่อนำไปสู่การกำหนดกลวิธีที่จะให้ได้กำลังคนในจำนวนและสมรรถนะที่เหมาะสมมาปฏิบัติงานในเวลาที่ต้องการ โดยมีแผนการใช้และพัฒนากำลังคนเหล่านั้นอย่างมีประสิทธิภาพและต่อเนื่อง ทั้งนี้เพื่อธำรงรักษากำลังคนที่เหมาะสมไว้กับองค์กรอย่างต่อเนื่อง”

- **กรมส่งเสริมการปกครองส่วนท้องถิ่น** ได้ให้ความหมายของการวางแผนกำลังคน ในคู่มือการจัดทำแผนอัตรากำลัง ๓ ปี ว่า การวางแผนกำลังคน (Manpower Planning) หรือการวางแผนทรัพยากรมนุษย์เป็นกิจกรรมหรืองาน ในการกำหนดวัตถุประสงค์ นโยบาย และวิธีปฏิบัติที่ดีที่สุดไว้ล่วงหน้าเพื่อเป็นแนวทางสำหรับดำเนินการให้เป็นไปตามเป้าหมายที่กำหนดไว้ โดยการดำเนินการอย่างเป็นระบบในการวิเคราะห์ และวิเคราะห์เกี่ยวกับอุปสงค์ และอุปทานกำลังงาน เพื่อนำไปสู่การกำหนดวิธีการที่จะให้ได้กำลังคนที่มีความรู้ ความสามารถอย่างเพียงพอ หรือกล่าวโดยทั่วไป การมีจำนวนและคุณภาพที่จะปฏิบัติงานในเวลาที่ต้องการ เป็นกระบวนการที่เกี่ยวข้องกับการจัดสรรจำนวนอัตรากำลังที่เหมาะสม และคัดเลือกที่มีคุณสมบัติ

ตรงตามที่ต้องการเข้ามาทำงานในองค์กรในช่วงเวลาที่เหมาะสม เพื่อปฏิบัติงานได้บรรลุวัตถุประสงค์ขององค์กร หรืออีกนัยหนึ่ง การวางแผนกำลังคนคือ วิธีการที่จะให้ได้มาซึ่งทรัพยากรมนุษย์และรู้จักปรับปรุงพัฒนาบุคคลเหล่านั้นให้อยู่กับองค์กรต่อไป

จากคำจำกัดความของนักวิชาการต่างๆ จึงอาจสรุปได้ว่าการกำหนดกรอบอัตรากำลังนั้น เป็นการระบุว่าองค์กรต้องการจำนวน ประเภท และลักษณะของต้นทุนมนุษย์มากน้อยเพียงใดทั้งในปัจจุบันและอนาคตเพื่อให้องค์กรสามารถปฏิบัติการกิจกรรมตามยุทธศาสตร์ การกิจและเป้าหมายที่กำหนดไว้

๓.๑.๒ กรอบแนวคิดในการจัดทำแผนอัตรากำลัง ๓ ปี

(๑) แนวคิดเรื่อง การจัดประเภทของบุคลากรในสังกัด

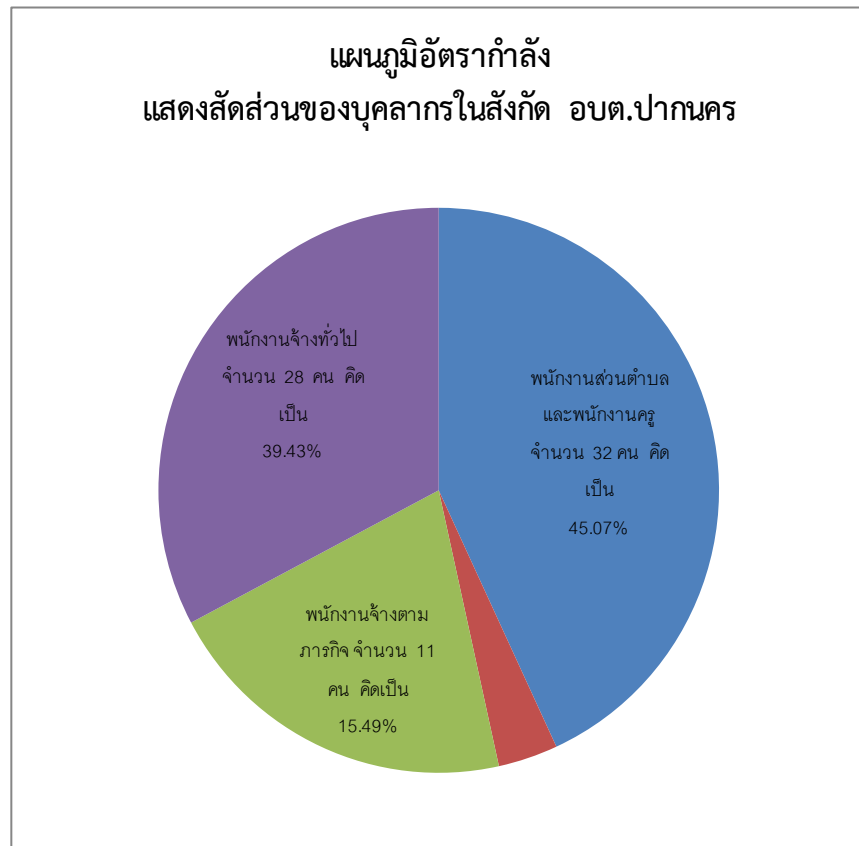
การวางกรอบอัตรากำลังให้สอดคล้องกับภาระงาน โดยวางประเภทของบุคลากรภาครัฐตามความเหมาะสมให้สอดคล้องกับแนวทางการบริหารภาครัฐแนวใหม่ ที่เน้นความยืดหยุ่น แก้ไขง่าย กระจายอำนาจการบริหารจัดการ มีความคล่องตัว และมีเจ้าภาพที่ชัดเจน อีกทั้งยังได้กำหนดให้เป็นไปตามหลักการบริหารกิจการบ้านเมืองที่ดีด้วย ในการกำหนดประเภทบุคลากรภาครัฐ ควรเน้นใช้อัตรากำลังแต่ละประเภทอย่างเหมาะสมกับภารกิจ โดยให้พิจารณากรอบให้สอดคล้องกับภารกิจและลักษณะงานของ องค์กรบริหารส่วนตำบลปากนคร ดังนี้

พนักงานส่วนตำบล : ปฏิบัติงานในภารกิจหลัก ลักษณะงานที่เน้นการใช้ความรู้ความสามารถ และทักษะเชิงเทคนิค หรือเป็นงานวิชาการ งานที่เกี่ยวข้องกับการกำหนดนโยบายหรือลักษณะงานที่มีความต่อเนื่องในการทำงาน มีอำนาจหน้าที่ในการสั่งการบังคับบัญชา ผู้ใต้บังคับบัญชาตามลำดับชั้นกำหนดตำแหน่งแต่ละประเภทของพนักงานส่วนตำบลไว้ ดังนี้

- สายงานบริหารงานท้องถิ่น ได้แก่ ปลัด รองปลัด
- สายงานอำนวยการท้องถิ่น ได้แก่ หัวหน้าส่วนราชการ ผู้อำนวยการกอง
- สายงานวิชาการ ได้แก่ สายงานที่บรรจุเริ่มต้นด้วยคุณวุฒิปริญญาตรี
- สายงานทั่วไป ได้แก่ สายงานที่บรรจุเริ่มต้นมีคุณวุฒิต่ำกว่าปริญญาตรี

พนักงานจ้าง : ปฏิบัติงานเสริมในภารกิจรอง ภารกิจสนับสนุน งานที่มีกำหนดระยะเวลา การปฏิบัติงานเริ่มต้นและสิ้นสุดที่แน่นอนตามโครงการหรือภารกิจในระยะสั้น หลักเกณฑ์การกำหนดพนักงานจ้างจะมี ๓ ประเภท แต่องค์กรบริหารส่วนตำบลปากนครเป็นองค์กรบริหารส่วนตำบลขนาดกลางด้วยบริบท ขนาด และปัจจัยหลายอย่าง จึงกำหนดจ้างพนักงานจ้าง เพียง ๒ ประเภท ดังนี้

- พนักงานจ้างทั่วไป
- พนักงานจ้างตามภารกิจ



(๒) แนวคิดเรื่องการกำหนดสายงานและตำแหน่งงาน ในส่วนราชการ

การจัดสรรอัตรากำลังให้มีประสิทธิภาพ สอดคล้องกับภาระงาน ตลอดจนการกำหนดสายงานและคุณสมบัติเฉพาะตำแหน่ง ให้ตรงกับบทบาท ภารกิจขององค์การบริหารส่วนตำบลมากยิ่งขึ้น โดยจุดเน้นคือ กำหนดสายงานที่สอดคล้องกับหน้าที่ความรับผิดชอบมากที่สุด พร้อมทั้งเอื้อต่อการบริหารทรัพยากรบุคคล อันได้แก่ การโอน การย้าย การวางแผนเส้นทางความก้าวหน้าในสายอาชีพ เป็นต้น ทั้งนี้ องค์การบริหารส่วนตำบลปากนคร ได้พิจารณาด้วยว่าอัตรากำลังที่มีอยู่ในปัจจุบัน มีคุณสมบัติทั้งในเชิงคุณภาพ และปริมาณเป็นอย่างไรเพื่อให้สามารถบริหารกำหนดอัตรากำลังให้เกิดประโยชน์สูงสุด โดยให้พิจารณาความเหมาะสมในเชิงคุณสมบัติ ความรู้ ทักษะ วุฒิการศึกษา กลุ่มอาชีพที่เหมาะสมกับหน้าที่ความรับผิดชอบหลัก ดังนี้

- **สำนักงานปลัด** คุณสมบัติ ความรู้ ทักษะ วุฒิการศึกษา ที่ใช้ในการบรรจุ และแต่งตั้งให้พนักงานส่วนตำบล และพนักงานจ้าง ดำรงตำแหน่งในสำนักงานปลัด ส่วนใหญ่จะเน้นที่เรื่องการวางแผนนโยบาย อำนวยการทั่วไป การบริการสาธารณสุข อนามัยสิ่งแวดล้อม การบริการสาธารณะ ฯลฯ ส่วนวุฒิการศึกษาที่ใช้ในการบรรจุแต่งตั้งจะใช้คุณวุฒิตามมาตรฐานกำหนดตำแหน่งของแต่ละสายงาน เพื่อให้พนักงานแต่ละตำแหน่งสามารถปฏิบัติงานได้เต็มความสามารถและตรงตามความรู้ ประสบการณ์ที่แต่ละคนมี

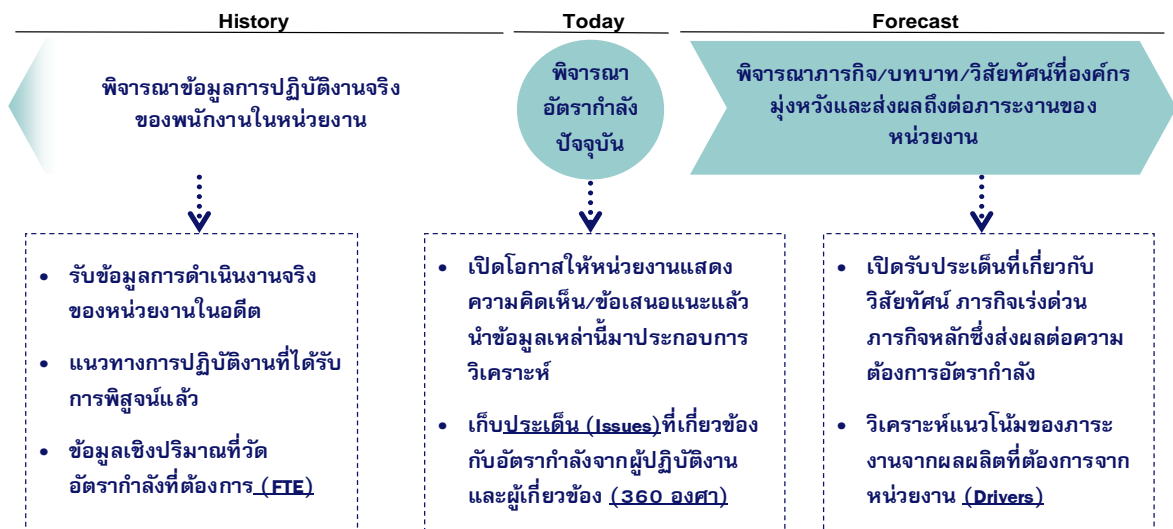
- **กองคลัง** คุณสมบัติ ความรู้ ทักษะ วุฒิการศึกษา ที่ใช้ในการบรรจุ และแต่งตั้งให้พนักงานส่วนตำบล และพนักงานจ้าง ดำรงตำแหน่งในกองคลัง จะเน้นที่เรื่องการเงิน การบัญชี การพัสดุ การจัดเก็บรายได้ ฯลฯ ส่วนวุฒิการศึกษา ที่ใช้ในการบรรจุแต่งตั้งจะใช้คุณวุฒิตามมาตรฐานกำหนดตำแหน่งของแต่ละสายงาน เพื่อให้พนักงานแต่ละตำแหน่งสามารถปฏิบัติงานได้เต็มความสามารถและตรงตามความรู้ ประสบการณ์ที่แต่ละคนมี

- **กองช่าง** คุณสมบัติ ความรู้ ทักษะ วุฒิการศึกษา ที่ใช้ในการบรรจุและแต่งตั้งให้พนักงานส่วนตำบล และพนักงานจ้าง ดำรงตำแหน่งในกองช่าง ส่วนใหญ่จะเน้นที่เรื่องสายงานช่าง การก่อสร้าง การออกแบบ การประมาณการราคา การบริการสาธารณะ ฯลฯ ส่วนวุฒิการศึกษา ที่ใช้ในการบรรจุแต่งตั้งจะใช้คุณวุฒิตามมาตรฐานกำหนดตำแหน่งของแต่ละสายงาน เพื่อให้พนักงานแต่ละตำแหน่งสามารถปฏิบัติงานได้เต็มความสามารถและตรงตามความรู้ ประสบการณ์ที่แต่ละคนมี

- **กองการศึกษา ศาสนาและวัฒนธรรม** คุณสมบัติ ความรู้ ทักษะ วุฒิการศึกษา ที่ใช้ในการบรรจุและแต่งตั้งให้พนักงานส่วนตำบล และพนักงานจ้าง ดำรงตำแหน่งในกองการศึกษา ศาสนาและวัฒนธรรม ส่วนใหญ่จะเน้นที่เรื่องการวางแผนการศึกษา การพัฒนาการศึกษา ประเพณีวัฒนธรรมท้องถิ่น ภูมิปัญญา การบริการสาธารณะ ฯลฯ ส่วนวุฒิการศึกษา ที่ใช้ในการบรรจุแต่งตั้ง จะใช้คุณวุฒิตามมาตรฐานกำหนดตำแหน่งของแต่ละสายงาน เพื่อให้พนักงานแต่ละตำแหน่งสามารถปฏิบัติงานได้เต็มความสามารถและตรงตามความรู้ ประสบการณ์ที่แต่ละคนมี

๓.๑.๓ แนวคิดในการวิเคราะห์อุปสงค์กำลังคน (Demand Analysis)

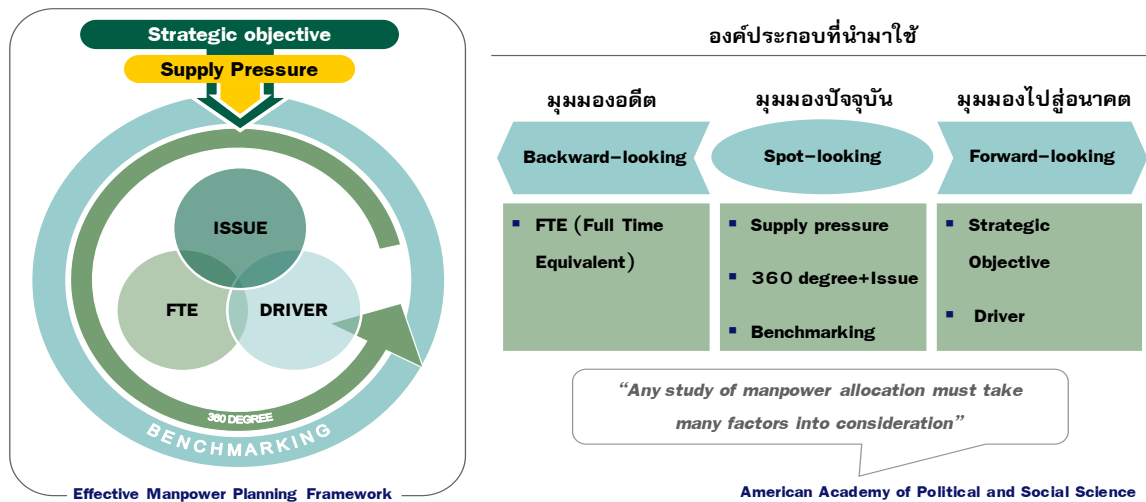
เพื่อกำหนดกรอบอัตรากำลังให้สอดคล้องกับภาระงานจำเป็นต้องสร้างกระบวนการรวบรวมข้อมูลที่สะท้อนภาระงานจริงของหน่วยงาน แบบ ๓๖๐ องศา โดยแบ่งออกเป็น ๓ มิติเชิงเวลาคือ มิติข้อมูลในอดีต มิติข้อมูลในปัจจุบัน และมิติข้อมูลในอนาคต ดังตาราง



ไม่ควรพิจารณาเพียงแค่เฉพาะข้อมูลในอดีต (Can't measure workload by just looking at history)
 ไม่ควรพิจารณาเพียงแค่เฉพาะภาระงานผ่านภาพในอนาคต (Can't measure workload by just looking at forecast)

จากไดอะแกรมที่แสดงเบื้องต้นสะท้อนให้เห็นว่าการวิเคราะห์ความต้องการอัตรากำลังขององค์การบริหารส่วนตำบลปากนครไม่อาจขึ้นอยู่กับกระบวนการใดกระบวนการหนึ่งอย่างตายตัวได้ ต้องอาศัยการผสมผสานและความสอดคล้องสม่ำเสมอ (Consistency) ของหลายมิติที่ยืนยันตรงกัน เช่นเดียวกับ American Academy of Political and Social Science ที่ได้ให้ความเห็นว่า “การจัดสรรอัตรากำลังนั้นควรคำนึงถึงปัจจัยและกระบวนการต่างๆ มากกว่าหนึ่งตัวในการพิจารณา”

จากมติการพิจารณาอัตรากำลังด้านบนนั้นสามารถนำมาสร้าง “กรอบแนวความคิดการวิเคราะห์อัตรากำลัง (Effective Manpower Planning Framework)” ได้ดังนี้



การพิจารณาอัตรากำลังด้วยการใช้เพียงวิธีการเดียว อาจเกิดความคลาดเคลื่อนขึ้นได้ จึงควรพิจารณาผ่านวิธีการที่หลากหลายและยึดโยงกันเพื่อให้ผลลัพธ์มีความน่าเชื่อถือยิ่งขึ้น

เมื่อนำกรอบแนวความคิดการวิเคราะห์อัตรากำลัง (Effective Manpower Planning Framework) มาพิจารณาอัตรากำลังของหน่วยงานโดยเปรียบเสมือนกระจก ๖ ด้าน สะท้อนและตรวจสอบความเหมาะสมของอัตรากำลัง ในองค์การบริหารส่วนตำบลพระเพลิง ที่มีอยู่ดังนี้

กระจกด้านที่ ๑ Strategic objective: เพื่อให้การดำเนินการขององค์การบริหารส่วนตำบลปากนคร บรรลุผลตามพันธกิจที่ตั้งไว้ จำเป็นต้องจัดสรรอัตรากำลังให้เหมาะสมกับเป้าหมายการดำเนินการ โดยจะเป็นการพิจารณาว่างานในปัจจุบันที่ดำเนินการอยู่นั้นครบถ้วนและตรงตามภารกิจหรือไม่อย่างไร หากงานที่ทำอยู่ในปัจจุบันไม่ตรงกับภารกิจในอนาคต ก็ต้องมีการวางแผนกรอบอัตรากำลังให้ปรับเปลี่ยนไปตามทิศทางในอนาคต รวมถึงหากงานในปัจจุบันบางส่วนไม่ต้องดำเนินการแล้ว อาจทำให้การจัดสรรกำลังคนของบางส่วนราชการเปลี่ยนแปลงไป ทั้งนี้เพื่อให้เกิดการเตรียมความพร้อมในเรื่องกำลังคนให้รองรับสถานการณ์ในอนาคต การวางแผนอัตรากำลังคนในด้านนี้ องค์การบริหารส่วนตำบลปากนครจะพิจารณาคุณวุฒิการศึกษา ทักษะ และประสบการณ์ ในการบรรจุบุคลากรเป็นสำคัญ เช่น ผู้มีความรู้ความสามารถด้านการรักษาพยาบาล มีคุณวุฒิการศึกษาด้านการพยาบาล ฯลฯ จะบรรจุให้ดำรงตำแหน่งในส่วนของการสาธารณสุขและสิ่งแวดล้อม เพื่อแก้ไขปัญหา และบริการสาธารณสุขให้กับประชาชนในพื้นที่ได้อย่างทั่วถึง เป็นต้น

กระจกด้านที่ ๒ Supply pressure: เป็นการนำประเด็นค่าใช้จ่ายเจ้าหน้าที่เข้ามารวมในการพิจารณา เพื่อการจัดการทรัพยากรบุคคลมีอยู่อย่างมีประสิทธิภาพสูงสุด โดยในส่วนนี้จะคำนึงการจัดสรรประเภทของพนักงานส่วนตำบล และพนักงานจ้าง โดยในหลักการแล้วการจัดประเภทลักษณะงานผิดจะมีผลกระทบต่อประสิทธิภาพและต้นทุนในการทำงานขององค์การบริหารส่วนตำบลปากนคร ดังนั้น ในการกำหนดอัตรากำลังจะต้องมีการพิจารณาว่าตำแหน่งที่กำหนดในปัจจุบันมีความเหมาะสมหรือไม่ หรือควรเปลี่ยนลักษณะการกำหนดตำแหน่ง เพื่อให้การทำงานเป็นไปอย่างมีประสิทธิภาพมากขึ้น

การวางแผนอัตรากำลังในด้านนี้ องค์การบริหารส่วนตำบลปากนคร ได้กำหนดอัตรากำลังในแต่ละส่วนราชการประกอบด้วย หัวหน้าส่วนราชการ ๑ อัตรา ตำแหน่งระดับผู้อำนวยการกอง มีหน้าที่บังคับบัญชาบุคลากรในส่วนราชการนั้นๆ ทุกตำแหน่ง ตำแหน่งรองลงมา จะเป็นตำแหน่งแต่ละงาน ซึ่งกำหนดเป็นสายงานวิชาการ ผู้มีคุณวุฒิระดับปริญญาตรี ตำแหน่งสายงานทั่วไป ผู้มีคุณวุฒิต่ำกว่าปริญญาตรี พนักงานจ้างตามภารกิจ และพนักงานจ้างทั่วไป ตามลำดับ การกำหนดในลำดับขั้นเพื่อสะดวกในการบังคับบัญชาและมีผู้รับผิดชอบสายงานนั้นๆ เป็นผู้มีความรู้ประสบการณ์ ที่แต่ละตำแหน่งควรมีเป็นสำคัญ

กระจกด้านที่ ๓ Full Time Equivalent (FTE) : เป็นการนำข้อมูลเวลาที่ใช้ในการปฏิบัติงานตามกระบวนการจริง (Work process) ในอดีต เพื่อวิเคราะห์ปริมาณงานต่อบุคคลจริง อย่างไรก็ตามก่อนจะคำนวณ FTE ต้องมีการพิจารณาปริมาณงานดังต่อไปนี้

○ **พิจารณางานพนักงานส่วนตำบล และพนักงานจ้าง ในสายงานว่า**

- สอดคล้องกับส่วนราชการ/ส่วนงานนี้หรือไม่
- มีภาระงานที่ต้องอาศัยสายงานดังกล่าวหรือไม่
- การมีสายงานนี้ในส่วนราชการ เอื้อต่อการบริหารทรัพยากรบุคคลหรือไม่

○ **พิจารณาปรับเปลี่ยนสายงานเมื่อพบว่า**

- ลักษณะความเชี่ยวชาญไม่สอดคล้องกับงานหลักขององค์การบริหารส่วนตำบลปากนคร
- ไม่มีภาระงาน/ความรับผิดชอบที่ต้องอาศัยสายงานดังกล่าว/หรือทดแทนด้วยสายงานอื่นที่เหมาะสมกว่าได้
- การมีสายงานนี้ในหน่วยงานมิได้ช่วยเอื้อต่อการบริหารทรัพยากรบุคคล

การคิดปริมาณงานแต่ละส่วนราชการ

การนำปริมาณงานที่เกิดขึ้นแต่ละส่วนราชการ มาเพื่อวิเคราะห์การกำหนดอัตราและคำนวณระยะเวลาที่เกิดขึ้น โดยองค์การบริหารส่วนตำบลปากนคร ได้ใช้วิธีคิดจากสูตรการคำนวณหาเวลาปฏิบัติราชการ ดังนี้

จำนวนวันปฏิบัติราชการ ๑ ปี x ๖ = เวลาปฏิบัติราชการ

แทนค่า $๒๓๐ \times ๖ = ๑,๓๘๐$ หรือ ๘๒,๘๐๐ นาที

หมายเหตุ

๑. ๒๓๐ คือ จำนวนวัน ใน ๑ ปี ใช้เวลาปฏิบัติงาน ๒๓๐ วันโดยประมาณ
๒. ๖ คือ ใน ๑ วัน ใช้เวลาปฏิบัติงานราชการ เป็นเวลา ๖ ชั่วโมง
๓. ๑,๓๘๐ คือ จำนวน วัน คูณด้วย จำนวน ชั่วโมง / ๑ ปี ทำงาน ๑,๓๘๐ ชั่วโมง
๔. ๘๒,๘๐๐ คือ ใน ๑ ชั่วโมง มี ๖๐ นาที ดังนั้น ๑,๓๘๐ x ๖๐ จะได้ ๘๒,๘๐๐ นาที

กระจกด้านที่ ๔ Driver : เป็นการนำผลลัพธ์ที่พึงประสงค์ขององค์การบริหารส่วนตำบล ปากนคร (ที่ยึดโยงกับตัวชี้วัด (KPIs) และพันธกิจขององค์การบริหารส่วนตำบลปากนคร) มายึดโยงกับจำนวน กรอบกำลังคนที่ต้องใช้ สำหรับการสร้างผลลัพธ์ที่พึงประสงค์ให้ได้ตามเป้าหมาย โดยเน้นที่การปฏิบัติงาน การบริหารราชการ สอดคล้องและตอบโจทยกับการประเมินประสิทธิภาพขององค์การบริหารส่วนตำบลปาก นคร (การตรวจประเมิน LPA)

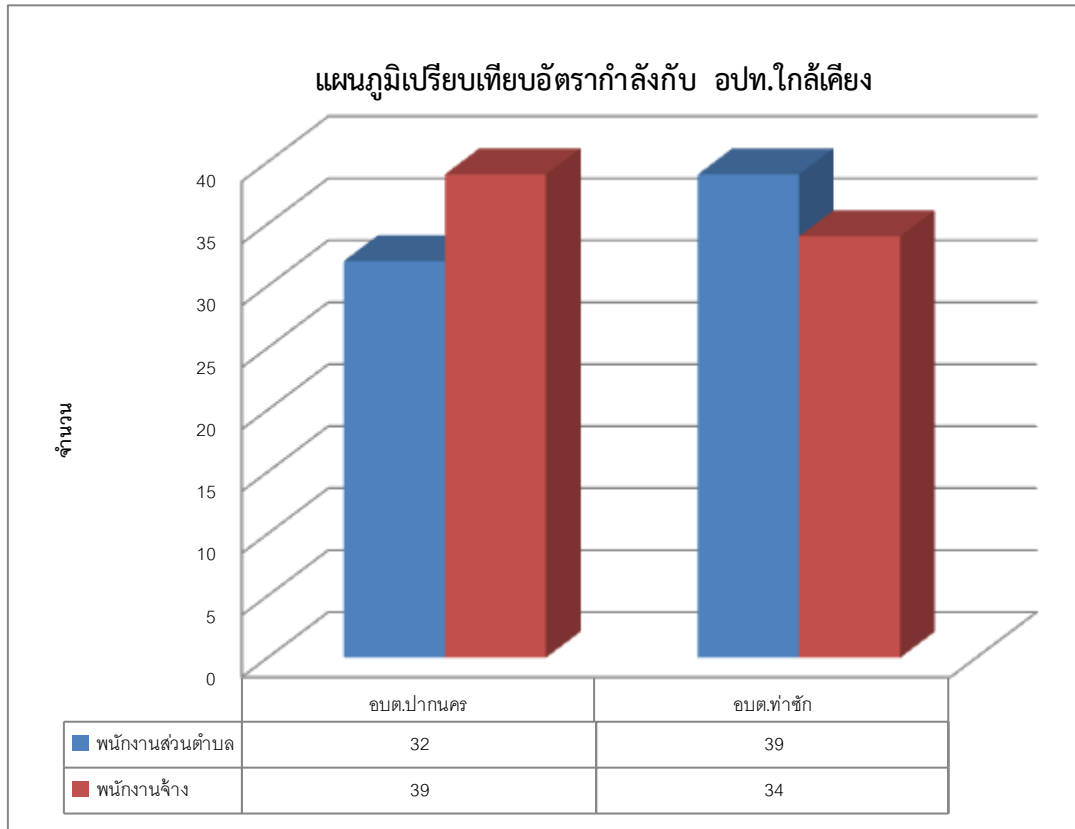
กระจกด้านที่ ๕ ๓๖๐° และ Issues: นำประเด็นการบริหารคน/องค์กรมาพิจารณา อย่างน้อยใน ๓ ประเด็นดังนี้

- **ประเด็นเรื่องการจัดโครงสร้างองค์กร** เนื่องจากการจัดโครงสร้างส่วนราชการและ การแบ่งงานในแต่ละส่วนราชการนั้น จะมีผลต่อการกำหนดกรอบอัตรากำลังเป็นจำนวนมาก เช่น หากกำหนด โครงสร้างส่วนราชการ หรือ กำหนดฝ่ายมากจะทำให้เกิดตำแหน่งงานขึ้นอีกตามมาไม่ว่าจะเป็นระดับหัวหน้า ส่วนราชการ งานในส่วนราชการ งานธุรการ งานสารบรรณและงานอื่น ซึ่งองค์การบริหารส่วนตำบลปากนคร พิจารณาพบว่า การกำหนดโครงสร้างในปัจจุบันของแต่ละส่วนราชการนั้นมีความเหมาะสมแล้ว โดยปัจจุบัน มี ๔ ส่วนราชการ ได้แก่ สำนักปลัด กองคลัง กองช่าง และกองการศึกษา ศาสนาและวัฒนธรรม

- **ประเด็นเรื่องการเกษียณอายุราชการ** เนื่องจากองค์การบริหารส่วนตำบลปากนคร เป็นองค์กรที่มีข้าราชการสูงอายุจำนวนหนึ่ง ดังนั้นจึงต้องมีการพิจารณาถึงการเตรียมการเรื่องกรอบอัตรากำลัง ที่จะรองรับการเกษียณอายุของข้าราชการ ทั้งนี้ไม่จำเป็นที่จะเป็นการถ่ายทอดองค์ความรู้ การปรับตำแหน่ง อัตรากำลังที่เหมาะสมขึ้นทดแทนตำแหน่งที่จะเกษียณอายุออกไป เพื่อให้สามารถมีบุคลากรปฏิบัติงานต่อเนื่อง และสามารถคาดการณ์ วางแผน กำหนดเพื่อรองรับสถานการณ์ในอนาคตข้างหน้าเกี่ยวกับกำลังคนได้

- **มุมมองของผู้มีส่วนเกี่ยวข้องเข้ามาประกอบการพิจารณา** โดยเป็นข้อมูลที่ได้มา จากแบบสอบถามหรือการสัมภาษณ์ ผู้บริหาร หรือ หัวหน้าส่วนราชการ ซึ่งประกอบด้วยไปด้วย นายกองการ บริหารส่วนตำบลปากนคร รองนายกองการการบริหารส่วนตำบลปากนคร ปลัดองค์การบริหารส่วนตำบล ปากนคร และหัวหน้าส่วนราชการ ทั้ง ๔ ส่วนราชการ การสอบถาม หรือการสัมภาษณ์ ผู้บริหารหรือหัวหน้า ส่วนราชการขององค์การบริหารส่วนตำบลปากนคร เป็นการวางแผนและเตรียมการในมุมมองของของผู้บริหาร และผู้ปฏิบัติงาน เพื่อปรับปรุงและกำหนดทิศทางให้สอดคล้องในทิศทางเดียวกัน ระหว่างผู้บริหารและ ผู้ปฏิบัติงาน

กระจกด้านที่ ๖ Benchmarking : เปรียบเทียบสัดส่วนอัตรากำลังกับองค์การบริหาร ส่วนตำบลขนาดเดียวกัน พื้นที่ใกล้เคียงกัน ซึ่งได้แก่ องค์การบริหารส่วนตำบลท่าซึก ซึ่งองค์การบริหารส่วน ตำบลท่าซึก เป็นหน่วยงานที่อยู่ในเขตพื้นที่ติดต่อกัน จำนวนหมู่บ้านประชาชน ภูมิประเทศ บริบท ในลักษณะ เดียวกัน



จากแผนภูมิการเปรียบเทียบอัตรากำลังขององค์การบริหารส่วนตำบลปากนคร และองค์การบริหารท่าซึก เป็นองค์กรปกครองส่วนท้องถิ่นที่มีประชากร ขนาดใกล้เคียงกัน บริบท ลักษณะภูมิประเทศใกล้เคียงกัน และเขตพื้นที่ติดต่อกัน จะพบว่าการกำหนดอัตรากำลังขององค์กรปกครองส่วนท้องถิ่นทั้งสองแห่ง มีอัตรากำลังไม่แตกต่างกันเท่าไรนัก ดังนั้นในเรื่องของการกำหนดตำแหน่งเมื่อเปรียบเทียบกับทั้งสองหน่วยงานแล้ว การจัดทำแผนอัตรากำลัง ๓ ปี ประจำปีงบประมาณ พ.ศ. ๒๕๖๑ - ๒๕๖๓ ขององค์การบริหารส่วนตำบลปากนคร จึงยังไม่มีมีความจำเป็นต้องปรับเปลี่ยนตำแหน่งลดตำแหน่งหรือเพิ่มตำแหน่งแต่อย่างใด และจำนวนปริมาณคนที่มีอยู่ขณะปัจจุบัน สามารถที่จะปฏิบัติงานได้อย่างมีประสิทธิภาพได้ ส่วนตำแหน่งที่ยังว่างไม่มีคนครอง องค์การบริหารส่วนตำบลปากนครได้ขอใช้บัญชีจากการสอบของกรมส่งเสริมการปกครองส่วนท้องถิ่น และคาดการณ์ว่า ในปีงบประมาณ พ.ศ. ๒๕๖๑ - ๒๕๖๓ ตามกรอบอัตรากำลัง ๓ ปี จะได้พนักงานส่วนตำบลจากการสอบแข่งขัน และทำให้พนักงานส่วนตำบลเพิ่มขึ้น สามารถปฏิบัติงานได้อย่างมีประสิทธิภาพมากยิ่งขึ้น

๓.๒ ขอบเขตและแนวทางจัดทำแผนอัตรากำลัง ๓ ปี ประจำปีงบประมาณ ๒๕๖๑ - ๒๕๖๓

องค์การบริหารส่วนตำบลปากนคร ได้แต่งตั้งคณะกรรมการจัดทำแผนอัตรากำลัง ๓ ปี ประจำปีงบประมาณ พ.ศ. ๒๕๖๑ - ๒๕๖๓ ซึ่งประกอบด้วย นายกองค้การบริหารส่วนตำบล เป็นประธาน กรรมการ ปลัดองค์การบริหารส่วนตำบล หัวหน้าส่วนราชการ เป็นกรรมการ มีนักทรัพยากรบุคคล เป็นเลขานุการ จัดทำแผนอัตรากำลัง ๓ ปี โดยมีขอบเขตเนื้อหาครอบคลุมในเรื่องต่างๆ ดังต่อไปนี้

๓.๒.๑ วิเคราะห์ภารกิจ อำนาจหน้าที่ความรับผิดชอบ ขององค์การบริหารส่วนตำบลปากนครตามกฎหมายจัดตั้งองค์กรปกครองส่วนท้องถิ่น และตามพระราชบัญญัติกำหนดแผนและขั้นตอนการกระจายอำนาจให้แก่องค์กรปกครองส่วนท้องถิ่น พ.ศ. ๒๕๔๒ ตลอดจนกฎหมายอื่น ให้สอดคล้องกับแผนพัฒนาเศรษฐกิจและสังคมแห่งชาติ แผนพัฒนาจังหวัด แผนพัฒนาอำเภอ แผนพัฒนาตำบล นโยบายผู้บริหาร และสภาพปัญหาขององค์การบริหารส่วนตำบลปากนคร

๓.๒.๒ กำหนดโครงสร้างการแบ่งส่วนราชการภายในและการจัดระบบงานเพื่อรองรับภารกิจ ตามอำนาจหน้าที่ความรับผิดชอบ ให้สามารถแก้ปัญหาขององค์การบริหารส่วนตำบล ได้อย่างมีประสิทธิภาพและตอบสนองความต้องการของประชาชน

๓.๒.๓ กำหนดตำแหน่งในสายงานต่างๆ จำนวนตำแหน่ง และระดับตำแหน่ง ให้เหมาะสมกับภาระหน้าที่ความรับผิดชอบ ปริมาณงาน และคุณภาพของงาน รวมทั้งสร้างความก้าวหน้าในสายอาชีพของกลุ่มงานต่างๆ

๓.๒.๔ กำหนดความต้องการจ้างพนักงานจ้างในองค์การบริหารส่วนตำบลปากนคร โดยให้หัวหน้าส่วนราชการเขามามีส่วนรวม เพื่อกำหนดความจำเป็นและความต้องการในการใช้พนักงานจ้างให้ตรงกับภารกิจและอำนาจหน้าที่ที่ต้องปฏิบัติอย่างแท้จริง และต้องคำนึงถึงโครงสร้างส่วนราชการ และจำนวนข้าราชการ ในองค์การบริหารส่วนตำบล ประกอบการกำหนดประเภทตำแหน่งพนักงานจ้าง

๓.๒.๕ กำหนดประเภทตำแหน่งพนักงานจ้าง จำนวนตำแหน่ง ให้เหมาะสมกับภารกิจ อำนาจ หน้าที่ ความรับผิดชอบ ปริมาณงานและคุณภาพของงาน ให้เหมาะสมกับโครงสร้างส่วนราชการขององค์การบริหารส่วนตำบลปากนคร

๓.๒.๖ จัดทำกรอบอัตรากำลัง ๓ ปี โดยภาระค่าใช้จ่ายดานการบริหารงานบุคคล ต้องไม่เกินร้อยละสี่สิบของงบประมาณรายจ่าย

๓.๒.๗ ให้พนักงานส่วนตำบล และพนักงานจ้างทุกคน ได้รับการพัฒนาความรู้ ความสามารถอย่างน้อยปีละ ๑ ครั้ง

๓.๓ ความสำคัญของการกำหนดกรอบอัตรากำลังคน

การวางแผนกำลังคนและการกำหนดกรอบอัตรากำลังคนมีความสำคัญเป็นประโยชน์ต่อองค์การบริหารส่วนตำบล และส่งผลกระทบต่อความสำเร็จหรือความล้มเหลวขององค์การบริหารส่วนตำบล การกำหนดอัตรากำลังคนอย่างเป็นระบบและต่อเนื่องจะช่วยให้องค์การบริหารส่วนตำบลปากนครสามารถปรับตัวให้เข้ากับสภาพแวดล้อมที่มีการเปลี่ยนแปลงอย่างรวดเร็วได้อย่างทันท่วงทีทำให้การจัดหา การใช้ และการพัฒนาทรัพยากรบุคคลเป็นไปอย่างมีประสิทธิภาพ ดังนั้นการกำหนดกรอบอัตรากำลังคนจึงมีความสำคัญและเป็นประโยชน์โดยสรุปได้ ดังนี้

๓.๓.๑ ทำให้องค์การบริหารส่วนตำบลปากนคร สามารถพยากรณ์สิ่งที่อาจจะเกิดขึ้นในอนาคต จากการเปลี่ยนแปลงทางด้านเศรษฐกิจ การเมือง กฎหมาย และเทคโนโลยี ทำให้องค์การบริหารส่วนตำบลปากนครสามารถวางแผนกำลังคนและเตรียมการรองรับกับเหตุการณ์ดังกล่าวไว้ล่วงหน้า (Early Warning) ซึ่งจะช่วยให้ปัญหาที่องค์การบริหารส่วนตำบลปากนครจะเผชิญในอนาคตเกี่ยวกับทรัพยากรบุคคลลดความรุนแรงลงได้

๓.๓.๒ ทำให้ทราบข้อมูลพื้นฐานทั้งด้านอุปสงค์และอุปทานของทรัพยากรบุคคลที่มีอยู่ในปัจจุบันและในอนาคต องค์การบริหารส่วนตำบลปากนครจึงสามารถวางแผนล่วงหน้าเกี่ยวกับการใช้ทรัพยากรบุคคลให้สอดคล้องกับสภาวะแวดล้อมต่างๆ ที่มีการเปลี่ยนแปลงไป

๓.๓.๓ การกำหนดกรอบอัตรากำลังคนจะเป็นกิจกรรมเชื่อมโยงระหว่างการจัดการทรัพยากรบุคคลและการวางแผนเชิงกลยุทธ์ขององค์การบริหารส่วนตำบลปากนครให้สอดคล้องกันทำให้การดำเนินการขององค์การบริหารส่วนตำบลปากนครเป็นไปอย่างมีประสิทธิภาพนำไปสู่เป้าหมายที่ต้องการ

๓.๓.๔ ช่วยลดปัญหาต่างๆ เกี่ยวกับการบริหารกำลังคน เช่น ปัญหาโครงสร้างอายุกำลังคน ปัญหาคนไม่พอกับงานตามภารกิจใหม่ เป็นต้น ซึ่งปัญหาบางอย่างแม้ว่าจะไม่อาจแก้ไขให้หมดสิ้นไปได้ด้วยการวางแผนกำลังคนแต่การที่หน่วยงานได้มีการวางแผนกำลังคนไว้ล่วงหน้าก็จะช่วยลดความรุนแรงของปัญหานั้นลงได้

๓.๓.๕ ช่วยให้องค์การบริหารส่วนตำบลปากนคร สามารถที่จะจัดจำนวน ประเภท และระดับทักษะของกำลังคนให้เหมาะสมกับงานในระยะเวลาที่เหมาะสม ทำให้กำลังคนสามารถปฏิบัติงานได้อย่างมีประสิทธิภาพ ส่งผลให้ทั้งกำลังคนและองค์การบริหารส่วนตำบลปากนครบรรลุวัตถุประสงค์ที่กำหนดไว้อันจะส่งผลให้เกิดประโยชน์สูงสุดขององค์การบริหารส่วนตำบลปากนครโดยรวม

๓.๓.๖ การกำหนดกรอบอัตรากำลังคนจะทำให้การลงทุนในทรัพยากรบุคคลขององค์การบริหารส่วนตำบลปากนครเกิดประโยชน์สูงสุดและไม่เกิดความสูญเปล่าอันเนื่องมาจากการลงทุนผลิตและพัฒนาทรัพยากรบุคคลของหน่วยงานไม่ตรงกับความต้องการ

๓.๓.๗ ช่วยทำให้เกิดการจ้างงานที่เท่าเทียมกันอย่างมีประสิทธิภาพ (Equal Employment Opportunity : EEO) เนื่องจากการกำหนดกรอบอัตรากำลังจะนำไปสู่การวางแผนกำลังคนที่มีประสิทธิภาพ อันจะส่งผลให้การจัดการทรัพยากรบุคคลบรรลุผลสำเร็จ โดยเริ่มตั้งแต่กิจกรรมการสรรหา การคัดเลือก การบรรจุแต่งตั้ง การพัฒนาและฝึกอบรม การประเมินผลการปฏิบัติงาน การวางแผนความก้าวหน้าในสายอาชีพ การวางแผนสืบทอดตำแหน่ง การจ่ายค่าตอบแทน เป็นต้น

๓.๔ กระบวนการจัดทำแผนอัตรากำลัง ๓ ปี ประจำปีงบประมาณ ๒๕๖๑ - ๒๕๖๓

๓.๔.๑ แต่งตั้งคณะกรรมการจัดทำแผนอัตรากำลัง ๓ ปี

๓.๔.๒ ประชุมคณะกรรมการจัดทำแผนอัตรากำลัง ๓ ปี

๓.๔.๒.๑ ทบทวนวิสัยทัศน์ พันธกิจและยุทธศาสตร์ขององค์การบริหารส่วนตำบลปากนคร

๓.๔.๒.๒ ทบทวนข้อมูลพื้นฐานขององค์การบริหารส่วนตำบลปากนคร เช่น กฎระเบียบ

การแบ่งส่วนราชการภายใน และกรอบอัตรากำลังในแต่ละหน่วยงาน ภารกิจงาน ฯลฯ เป็นต้น

๓.๔.๒.๓ วิเคราะห์อัตรากำลังในปัจจุบัน (Supply Analysis)

๓.๔.๓ เพื่อจัดทำร่างแผนอัตรากำลัง ๓ ปีขององค์การบริหารส่วนตำบลปากนคร และส่งคณะกรรมการเพื่อปรับแต่งร่างแผนอัตรากำลัง

๓.๔.๔ องค์การบริหารส่วนตำบลปากนคร ขอความเห็นชอบร่างแผนอัตรากำลัง ๓ ปี
ต่อคณะกรรมการพนักงานส่วนตำบลจังหวัดนครศรีธรรมราช

๓.๔.๕ องค์การบริหารส่วนตำบลปากนคร ประกาศใช้แผนอัตรากำลัง ๓ ปี ประจำปี
งบประมาณ พ.ศ. ๒๕๖๑ - ๒๕๖๓

๓.๔.๖ องค์การบริหารส่วนตำบลปากนคร จัดส่งแผนอัตรากำลังที่ประกาศใช้แล้ว
ให้ ก.อบต.จังหวัด และประชาสัมพันธ์ให้บุคคลทั่วไปทราบ

ตารางกระบวนการ ขั้นตอนการจัดทำแผนอัตรากำลัง ๓ ปี องค์การบริหารส่วนตำบลปากนคร

วัน เดือน ปี	รายการที่ดำเนินการ	หมายเหตุ
๒๗ กรกฎาคม ๒๕๖๐	แต่งตั้งคณะกรรมการจัดทำแผนฯ	
๔ สิงหาคม ๒๕๖๐	เก็บสถิติปริมาณงานของแต่ละส่วนราชการ	
๑๖ สิงหาคม ๒๕๖๐	ขออัตรากำลัง อบต.ข้างเคียง	
๑๗ สิงหาคม ๒๕๖๐	ประชุมคณะกรรมการจัดทำแผนฯ	ทบทวนวิสัยทัศน์ พันธกิจ ยุทธศาสตร์ ปริมาณงาน อัตรากำลัง ที่มีอยู่ ฯลฯ
๒๒ สิงหาคม ๒๕๖๐	จัดส่งร่างแผนให้คณะทำงานพิจารณา	พิจารณาร่างแผนอัตรากำลัง ๓ ปี
๒๕ สิงหาคม ๒๕๖๐	เสนอคณะอนุกรรมการจัดทำแผนอัตรากำลัง ๓ ปี จังหวัดนครศรีธรรมราชพิจารณา	
๒๙ สิงหาคม ๒๕๖๐	เสนอ ก.อบต.จังหวัดนครศรีธรรมราช พิจารณาให้ความเห็นชอบ	
ตุลาคม ๒๕๖๐	ประชาสัมพันธ์พร้อมจัดส่งแผนอัตรากำลัง ๓ ปี	จังหวัดนครศรีธรรมราช, ประชาชน ทั่วไป

๔. สภาพปัญหาของพื้นที่และความต้องการของประชาชน

องค์การบริหารส่วนตำบลปากนคร เป็นองค์กรปกครองส่วนท้องถิ่นซึ่งตั้งอยู่ในพื้นที่ใกล้ชุมชนขนาดใหญ่ของจังหวัดนครศรีธรรมราช จึงมีสภาพเป็นกึ่งเมืองกึ่งชนบท มีอัตราการเติบโตและขยายตัวของชุมชนสูง จึงทำให้เกิดปัญหาและความต้องการของประชาชนมากมาย โดยสามารถแยกประเด็นปัญหาเป็นกลุ่มได้ดังนี้

๑. ด้านโครงสร้างพื้นฐาน

๑.๑ ถนนสายรองและถนนสายย่อยบางสายมีสภาพขรุขระ เป็นหลุม เป็นบ่อ เส้นทางมีลักษณะคับแคบ คอสะพานทรุด ทำให้การสัญจรไป - มาไม่สะดวกและล่าช้า และมีจุดเสี่ยงภัยต่อการเกิดอุบัติเหตุหรืออาชญากรรม

๑.๒ ระบบประปามีไม่ทั่วถึงทุกครัวเรือน ระบบประปาในบางจุดมีสภาพชำรุด ท่อน้ำรั่วแตกบ่อยครั้ง คุณภาพน้ำไม่ดีพอและช่วงหน้าแล้งปริมาณน้ำมีไม่เพียงพอ ส่งผลให้ประชาชนมีน้ำใช้ในการอุปโภค - บริโภคไม่เพียงพอต่อความต้องการ

๑.๓ ไฟฟ้าสาธารณะในบางพื้นที่ยังไม่ได้ดำเนินการติดตั้ง และบางพื้นที่มีสภาพชำรุดทำให้ประชาชนผู้สัญจรไม่มีความปลอดภัยในชีวิตและทรัพย์สิน และการสัญจรไม่สะดวก

๑.๔ ตู้โทรศัพท์สาธารณะในพื้นที่มีจำนวนน้อย บางจุดยังไม่มีติดตั้ง ทำให้ผู้ที่ไม่มีโทรศัพท์เคลื่อนที่ไม่ได้รับความสะดวกในการติดต่อสื่อสารเท่าที่ควร

๑.๕ ท่อระบายน้ำหรือรางระบายน้ำในบางจุดของพื้นที่ยังไม่มี และบางจุดการระบายน้ำไม่สะดวก น้ำท่วมขัง โดยเฉพาะในช่วงฤดูฝน

๒. ด้านเศรษฐกิจ

๒.๑ ประชาชนมีความยากจนมีภาระหนี้สินจำนวนมาก เนื่องจากยังขาดการวางแผนการประกอบอาชีพและการจัดทำบัญชีครัวเรือน

๒.๒ ขาดอาชีพเสริมนอกฤดูกาลทำการเกษตร ไม่มีอาชีพที่แน่นอน ทำให้ขาดโอกาสที่จะพัฒนาและสร้างรายได้ให้กับครัวเรือนหรือชุมชน

๒.๓ การขาดการรวมกลุ่มเพื่อประกอบอาชีพ ซึ่งกลุ่มนับว่าเป็นพลังสำคัญในระบบเศรษฐกิจของชุมชน

๒.๔ การขาดเงินทุนประกอบอาชีพ ขาดความรู้และเครื่องมือในการประกอบอาชีพที่ทันสมัย

๒.๕ การบริหารจัดการน้ำเพื่อการเกษตรไม่ดีพอ เนื่องจากในฤดูน้ำหลากจะเกิดปัญหาน้ำท่วม และฤดูแล้งจะประสบปัญหาการขาดแคลนน้ำ

๓. ด้านการศึกษา ศาสนา และวัฒนธรรม

๓.๑ การศึกษาในระดับก่อนวัยเรียน ยังขาดสื่อและอุปกรณ์การเรียนที่ทันสมัยและเหมาะสมกับการพัฒนาการ

๓.๒ ประชาชนยังขาดแหล่งเรียนรู้ที่เป็นการศึกษาตามอัธยาศัยหรือการศึกษานอกระบบ ทำให้ยังมีความรู้ที่ล้าสมัยไม่ทันเหตุการณ์บ้านเมือง

๓.๓ ค่านิยมและวัฒนธรรมตะวันตกและวัตถุนิยมเข้าครอบงำในสังคม ทำให้คนเกิดความงมงายและเกิดความวุ่นวายในสังคม ประชาชนขาดความสนใจในการทำนุ บำรุงศาสนา และสืบทอดวัฒนธรรม

๔. ด้านสาธารณสุข

๔.๑ ประชาชนยังขาดความรู้และความเข้าใจในการป้องกันโรคติดต่อและโรคระบาดต่างๆ

๔.๒ ประชาชนให้ความสนใจในการดูแลสุขภาพอนามัยของตนเองน้อย

๔.๓ การแพร่ระบาดของยาเสพติดยังคงมีอยู่ในสังคม เนื่องจากขาดความต่อเนื่องในการปราบปรามและป้องกันปัญหา

๕. ด้านคนและสังคม

๕.๑ ประชาชนขาดการรับรู้ข้อมูลข่าวสาร

๕.๒ ความต้องการรับสวัสดิการทางสังคมสงเคราะห์ของผู้ด้อยโอกาส ผู้สูงอายุ คนพิการ และผู้ป่วยโรคเอดส์มีมาก

๕.๓ สภาพพื้นที่ที่เสี่ยงต่อการเกิดสาธารณภัยต่างๆ เช่นน้ำท่วม ภัยแล้ง และปัญหาอาชญากรรม

๖. ด้านทรัพยากรธรรมชาติและสิ่งแวดล้อม

๖.๑ ขยะและสิ่งปฏิกูลเป็นสิ่งที่สร้างปัญหาให้กับชุมชนและสังคม หากไม่มีการวางแผนที่ดีจะกลายเป็นปัญหาที่ยากต่อการแก้ไข

๖.๒ ประชาชนยังขาดจิตสำนึกที่ดีในการหวงแหน ฟื้นฟู อนุรักษ์ ทรัพยากรธรรมชาติ และสิ่งแวดล้อม

๗. ด้านการเมืองและการบริหาร

๗.๑ ประชาชนยังขาดกระบวนการเรียนรู้ด้านการเมืองการปกครองในระบอบประชาธิปไตยที่ถูกต้อง

๗.๒ ประชาชนไม่มีความเข้าใจในระบบการบริหารงานของ อบต. ทำให้เกิดความเข้าใจที่คลาดเคลื่อนหรือไม่เป็นไปตามขั้นตอนที่ถูกต้องในการติดต่อราชการ หรือประสานงานอยู่บ่อยครั้ง

๗.๓ พนักงานส่วนตำบล และพนักงานจ้าง ต้องปรับปรุงกระบวนการทำงานให้สามารถตอบสนองความต้องการของประชาชนให้ได้มากที่สุด

๕. ภารกิจ อำนาจหน้าที่ขององค์การบริหารส่วนตำบล

การจัดทำแผนอัตรากำลังและการพัฒนาท้องถิ่นขององค์การบริหารส่วนตำบลปากนครนั้น ได้พิจารณาสรุปรูปแบบและกำหนดแนวทางการจัดทำแผนอัตรากำลัง ตามแผนพัฒนาท้องถิ่น ๔ ปี ประจำปี ๒๕๖๑ - ๒๕๖๔ ซึ่งได้กำหนดยุทธศาสตร์และแนวทางการพัฒนา ตามวิสัยทัศน์ของตำบลปากนครคือ **“สาธารณูปโภค สาธารณูปการพร้อมสรรพ คุณภาพชีวิตดีพร้อม สิ่งแวดล้อมไร้มลพิษ มีชีวิตแบบพอเพียง”** ประกอบนโยบายการพัฒนาของผู้บริหาร มุ่งเน้นให้มีการพัฒนาคุณภาพชีวิตของประชาชนให้มีสุขภาพอนามัยที่สมบูรณ์แข็งแรงอยู่ในสิ่งแวดล้อมที่ดี มีระบบการป้องกันและควบคุมโรคติดต่อ การส่งเสริมสุขภาพการดูแลสุขภาพปลอดภัยด้านอาหารและน้ำ ตลอดจนการสร้างความเข้มแข็งให้ชุมชนมีส่วนร่วม ในกิจกรรมต่างๆ การร่วมคิด ร่วมแก้ไขปัญหาในหมู่บ้าน การพัฒนาโครงสร้างพื้นฐาน ให้เป็นไปตามความจำเป็นและเหมาะสมกับงบประมาณที่มีอยู่อย่างจำกัด การจัดลำดับความสำคัญของปัญหาเพื่อแก้ไขปัญหาให้ทันต่อเหตุการณ์ที่เกิดขึ้น เพื่อให้ตำบลปากนครเป็นเมืองที่น่าอยู่ตลอดไป สำหรับยุทธศาสตร์การพัฒนาของตำบลปากนคร ได้กำหนดไว้ ๖ ยุทธศาสตร์ ดังนี้

ยุทธศาสตร์ที่ ๑ การพัฒนาด้านโครงสร้างพื้นฐาน

- การพัฒนาโครงข่ายคมนาคม ซึ่งสามารถอำนวยความสะดวกให้แก่ประชาชนได้ใช้ถนนหนทางได้อย่างสะดวก รวดเร็วและเกิดความปลอดภัยในชีวิตและทรัพย์สิน ได้ดำเนินการขยายเขตไฟฟ้าสาธารณะให้แสงสว่างแก่ชุมชน ลดปัญหาอุบัติเหตุและอาชญากรรม ตลอดจนการดำเนินการขยายเขตประปา ปรับปรุงซ่อมแซมระบบประปาให้มีคุณภาพมากขึ้น เพื่อให้ประชาชนได้มีน้ำใช้ที่สะอาดในการอุปโภค - บริโภค ที่เพียงพอ

ยุทธศาสตร์ที่ ๒ การพัฒนาเศรษฐกิจ

- การส่งเสริมอาชีพและพัฒนารายได้ให้แก่ประชาชน ส่งเสริมให้ประชาชนเพิ่มรายได้ลดรายจ่าย และรู้จักการอดออม นอกจากนี้ยังได้ให้การสนับสนุนเครื่องสูบน้ำและน้ำมันเชื้อเพลิงให้แก่เกษตรกรทำนาในช่วงหน้าแล้งด้วย

ยุทธศาสตร์ที่ ๓ การพัฒนาการศึกษา ศาสนาและวัฒนธรรม

- การอนุรักษ์ประเพณี วัฒนธรรมศาสนา มีคุณธรรม จริยธรรม ส่งเสริมภูมิปัญญาท้องถิ่น ส่งเสริมด้านการศึกษาและนันทนาการ ส่งเสริมด้านการศึกษา ก่อนปฐมวัยและปฐมวัย

ยุทธศาสตร์ที่ ๔ การพัฒนาสังคมและคุณภาพชีวิต

- การพัฒนาและสนับสนุนสวัสดิการ เด็ก เยาวชน สตรี คนชรา และผู้ด้อยโอกาส ส่งเสริมการเกษตรปลอดสารพิษ ส่งเสริมการปลูกพืชสมุนไพรการพัฒนาคุณภาพดิน การพัฒนาบุคลากรทางการเกษตร การพัฒนาด้านการศึกษาการสาธารณสุข การจัดให้มีความมั่นคงปลอดภัยปลอดภัยจากยาเสพติดปลอดภัยผู้มีอิทธิพล

ยุทธศาสตร์ที่ ๕ การพัฒนาทรัพยากรธรรมชาติและสิ่งแวดล้อม

- การพัฒนาและจัดหาแหล่งน้ำเพื่ออุปโภค บริโภค พัฒนาและบริหารจัดการแหล่งน้ำธรรมชาติ คู คลอง หนอง บึง การปรับปรุงภูมิทัศน์สถานที่ราชการ สถานที่ท่องเที่ยว อาคารบ้านเรือน สนามกีฬา สวนสาธารณะ การป้องกันและบรรเทาสาธารณภัย และมีการบริการพื้นฐานที่สะดวกและเพียงพอ การอนุรักษ์ทรัพยากรธรรมชาติและสิ่งแวดล้อม เช่น ป่าไม้ แหล่งน้ำธรรมชาติ ฯลฯ

ยุทธศาสตร์ที่ ๖ การพัฒนาองค์กรและการบริหารกิจการบ้านเมืองที่ดี

- การพัฒนาบุคลากรของท้องถิ่นให้มีประสิทธิภาพในการปฏิบัติงาน เพื่อให้บริการประชาชนได้อย่างรวดเร็ว และเกิดความพึงพอใจอย่างทั่วถึง รวมทั้งจัดหาเครื่องมือเครื่องใช้ที่ทันสมัยมาพัฒนาและแก้ไขปัญหาคความเดือดร้อนของประชาชน

การวิเคราะห์ภารกิจ อำนาจหน้าที่ขององค์การบริหารส่วนตำบล ตามพระราชบัญญัติสภาตำบลและองค์การบริหารส่วนตำบล พ.ศ.๒๕๓๗ และตามพระราชบัญญัติกำหนดแผนและขั้นตอนการกระจายอำนาจให้องค์กรปกครองส่วนท้องถิ่น พ.ศ.๒๕๔๒ และกฎหมายอื่นที่เกี่ยวข้อง ทั้งนี้ เพื่อให้ทราบว่า องค์การบริหารส่วนตำบล มีอำนาจหน้าที่ที่จะเข้าไปดำเนินการแก้ไขปัญหาในเขตพื้นที่ให้ตรงกับความต้องการของประชาชนได้อย่างไร โดยสามารถกำหนดแบ่งภารกิจได้ เป็น ๗ ด้าน ซึ่งภารกิจดังกล่าวถูกกำหนดอยู่ในพระราชบัญญัติสภาตำบลและองค์การบริหารส่วนตำบล พ.ศ.๒๕๓๗ และตามพระราชบัญญัติกำหนดแผนและขั้นตอนการกระจายอำนาจให้องค์กรปกครองส่วนท้องถิ่น พ.ศ.๒๕๔๒ ดังนี้

๑. ด้านโครงสร้างพื้นฐาน มีภารกิจที่เกี่ยวข้อง ดังนี้

- (๑) จัดให้มีและบำรุงรักษาทางน้ำและทางบก (มาตรา ๖๗ (๑))
- (๒) การจัดให้มีและบำรุงรักษาทางบก ทางน้ำและทางระบายน้ำ (มาตรา ๑๖ (๒))
- (๓) ให้มีและบำรุงการไฟฟ้าหรือแสงสว่างโดยวิธีอื่น (มาตรา ๖๘ (๒))
- (๔) การสาธารณสุข โภคและ การก่อสร้างอื่นๆ (มาตรา ๑๖ (๔))
- (๕) การสาธารณสุขการ (มาตรา ๑๖ (๕))
- (๖) ให้มีและบำรุงรักษาทางระบายน้ำ (มาตรา ๖๘ (๓))
- (๗) การผังเมือง (มาตรา ๖๘ (๑๓))
- (๘) การควบคุมอาคาร (มาตรา ๑๖ (๒๘))
- (๙) การขนส่งและการวิศวกรรมจราจร (มาตรา ๑๖ (๒๖))

๒. ด้านส่งเสริมคุณภาพชีวิต มีภารกิจที่เกี่ยวข้อง ดังนี้

- (๑) ป้องกันและระงับโรคติดต่อ (มาตรา ๖๗ (๓))
- (๒) การสาธารณสุข การอนามัยครอบครัว และการรักษาพยาบาล (มาตรา ๑๖ (๑๙))
- (๓) ส่งเสริมการศึกษา ศาสนา และวัฒนธรรม (มาตรา ๖๗ (๕))
- (๔) การจัดการศึกษา (มาตรา ๑๖ (๙))
- (๕) การส่งเสริมการกีฬา (มาตรา ๑๖ (๑๔))
- (๖) ส่งเสริมการพัฒนาสตรี เด็ก เยาวชน ผู้สูงอายุและผู้พิการ (มาตรา ๖๗(๖))
- (๗) การสังคมสงเคราะห์ และการพัฒนาคุณภาพชีวิตเด็ก สตรี คนชรา และผู้ด้อยโอกาส (มาตรา ๑๖ (๑๐))
- (๘) ให้มีน้ำเพื่อการอุปโภคบริโภคและการเกษตร (มาตรา ๖๘ (๑))
- (๙) ให้มีและบำรุงสถานที่ประชุม การกีฬา การพักผ่อนหย่อนใจและสวนสาธารณะ (มาตรา ๖๘ (๔))
- (๑๐) การจัดให้มีและบำรุงสถานที่พักผ่อนหย่อนใจ (มาตรา ๑๖ (๑๓))

**๓. ด้านการจัดระเบียบชุมชน สังคม และการรักษาความสงบเรียบร้อย
มีภารกิจที่เกี่ยวข้อง ดังนี้**

- (๑) การรักษาความสงบเรียบร้อย การส่งเสริมและสนับสนุนการป้องกันและรักษาความปลอดภัยในชีวิตและทรัพย์สิน (มาตรา ๑๖ (๓๐))
- (๒) การป้องกันและบรรเทาสาธารณภัย (มาตรา ๖๗ (๔)) (มาตรา ๑๖ (๒๙))
- (๓) การปรับปรุงแหล่งชุมชนแออัดและการจัดการเกี่ยวกับที่อยู่อาศัย (มาตรา ๑๖ (๑๒))
- (๔) การรักษาความสะอาดและความเป็นระเบียบเรียบร้อยของบ้านเมือง (มาตรา ๑๖ (๑๗))
- (๕) การจัดให้มีและควบคุมสุสานและฌาปนสถาน (มาตรา ๑๖ (๒๐))
- (๖) การควบคุมการเลี้ยงสัตว์ (มาตรา ๑๖ (๒๑))
- (๗) การให้มีและควบคุมการฆ่าสัตว์ (มาตรา (๑๖ (๒๒))
- (๘) การรักษาความปลอดภัย ความเป็นระเบียบเรียบร้อย และการอนามัย โรงมหรสพ และสาธารณสถานอื่นๆ (มาตรา ๑๖ (๒๓))

**๔. ด้านการวางแผน การส่งเสริมการลงทุน พาณิชยกรรมและการท่องเที่ยว
มีภารกิจที่เกี่ยวข้อง ดังนี้**

- (๑) ให้มีและส่งเสริมกลุ่มเกษตรกรและกิจการสหกรณ์ (มาตรา ๖๘ (๕))
- (๒) ส่งเสริมให้มีอุตสาหกรรมในครอบครัว (มาตรา ๖๘ (๖))
- (๓) การพาณิชย์และการส่งเสริมการลงทุน (มาตรา ๑๖ (๗))
- (๔) บำรุงและส่งเสริมการประกอบอาชีพของราษฎร (มาตรา ๖๘ (๗))
- (๕) การส่งเสริม การฝึก และการประกอบอาชีพ (มาตรา ๑๖ (๖))
- (๖) ให้มีตลาด ท่าเทียบเรือ และท่าข้าม (มาตรา ๖๘ (๑๐))
- (๗) การจัดให้มีและควบคุมตลาด ท่าเทียบเรือ ท่าข้าม และที่จอดรถ (มาตรา ๑๖ (๓))
- (๘) กิจการเกี่ยวกับการพาณิชย์ (มาตรา ๖๘ (๑๑))
- (๙) การส่งเสริมการท่องเที่ยว (มาตรา ๑๖ (๘))
- (๑๐) การท่องเที่ยว (มาตรา ๖๘ (๑๒))

**๕. ด้านการบริหารจัดการและการอนุรักษ์ทรัพยากรธรรมชาติและสิ่งแวดล้อม
มีภารกิจที่เกี่ยวข้อง ดังนี้**

- (๑) รักษาความสะอาดของถนน ทางน้ำ ทางเดิน และที่สาธารณะ รวมทั้งกำจัดมูลฝอยและสิ่งปฏิกูล (มาตรา ๖๗ (๒))
- (๒) การกำจัดมูลฝอย สิ่งปฏิกูลและน้ำเสีย (มาตรา ๑๖ (๑๘))
- (๓) คุ้มครอง ดูแลและบำรุงรักษาทรัพยากรธรรมชาติและสิ่งแวดล้อม (มาตรา ๖๗ (๗))
- (๔) การจัดการ การบำรุงรักษา และการใช้ประโยชน์จากป่าไม้ ที่ดินทรัพยากรธรรมชาติและสิ่งแวดล้อม (มาตรา ๑๖ (๒๔))
- (๕) การดูแลรักษาที่สาธารณะ (มาตรา ๑๖ (๒๗))

๖. ด้านการศาสนา ศิลปวัฒนธรรม จารีตประเพณี และภูมิปัญญาท้องถิ่น
มีภารกิจที่เกี่ยวข้อง ดังนี้

- (๑) ส่งเสริมการศึกษา ศาสนา และวัฒนธรรม (มาตรา ๖๗ (๕))
- (๒) บำรุงรักษาศิลปะ จารีตประเพณี ภูมิปัญญาท้องถิ่น และวัฒนธรรมอันดีของท้องถิ่น (มาตรา ๖๗ (๘))
- (๓) การบำรุงรักษาศิลปะ จารีตประเพณี ภูมิปัญญาท้องถิ่น และวัฒนธรรมอันดีของท้องถิ่น (มาตรา ๑๖ (๑๑))

๗. ด้านการบริหารจัดการและการสนับสนุนการปฏิบัติการกิจของส่วนราชการ
และองค์กรปกครองส่วนท้องถิ่น มีภารกิจที่เกี่ยวข้อง ดังนี้

- (๑) การจัดทำแผนพัฒนาท้องถิ่นของตนเอง (มาตรา ๑๖ (๑))
- (๒) สนับสนุนสภาพตำบลและองค์กรปกครองส่วนท้องถิ่นอื่นในการพัฒนาท้องถิ่น (มาตรา ๔๕ (๓))
- (๓) การคุ้มครองดูแลและรักษาทรัพย์สินอันเป็นสาธารณสมบัติของแผ่นดิน (มาตรา ๖๘ (๘))
- (๔) การส่งเสริมประชาธิปไตย (มาตรา ๑๖ (๑๕))
- (๕) การส่งเสริมการมีส่วนร่วมของราษฎรในการพัฒนาท้องถิ่น (มาตรา ๑๖ (๑๖))
- (๖) การหาประโยชน์จากทรัพย์สินขององค์การบริหารส่วนตำบล (มาตรา ๖๘ (๙))
- (๗) ภารกิจอื่นใดที่เป็นประโยชน์ของประชาชนในท้องถิ่นตามที่คณะกรรมการประกาศ กำหนด (มาตรา ๑๖ (๓๑))
- (๘) ปฏิบัติหน้าที่อื่นตามที่ราชการมอบหมายโดยจัดสรรงบประมาณหรือบุคลากรให้ตาม ความจำเป็นและสมควร (มาตรา ๖๗ (๙))

ภารกิจทั้ง ๗ ด้าน ตามที่กฎหมายกำหนดให้อำนาจองค์การบริหารส่วนตำบล สามารถ แก้ไขปัญหาขององค์การบริหารส่วนตำบลปากนครได้เป็นอย่างดี มีประสิทธิภาพและประสิทธิผล โดยคำนึงถึงความต้องการของประชาชนในเขตพื้นที่ประกอบด้วยการดำเนินการขององค์การบริหารส่วนตำบล จะต้องสอดคล้องกับแผนพัฒนาเศรษฐกิจและสังคมแห่งชาติ แผนพัฒนาจังหวัด แผนพัฒนาอำเภอ แผนพัฒนา ตำบล นโยบายของรัฐบาล และนโยบายของผู้บริหารขององค์การบริหารส่วนตำบลเป็นสำคัญ

๖. ภารกิจหลัก และภารกิจรอง ที่องค์การบริหารส่วนตำบลจะดำเนินการ

องค์การบริหารส่วนตำบลปากนคร มีภารกิจหลัก และภารกิจรองที่ต้องดำเนินการดังนี้

ภารกิจหลัก

๑. การปรับปรุงโครงสร้างพื้นฐาน
๒. การพัฒนาปรับปรุงระบบสาธารณสุขโรคและสาธารณสุขการ
๓. การพัฒนาคุณภาพชีวิต
๔. การพัฒนาและส่งเสริมเศรษฐกิจชุมชน
๕. การป้องกันและปราบปรามยาเสพติด
๖. การจัดระเบียบชุมชน สังคม และการรักษาความสงบเรียบร้อย
๗. การพัฒนาการเมืองและการบริหาร
๘. การส่งเสริมการเกษตร
๙. การฟื้นฟูวัฒนธรรมและส่งเสริมประเพณีท้องถิ่น

ภารกิจรอง

๑. การพัฒนาสิ่งแวดล้อมและทรัพยากรธรรมชาติ
๒. การพัฒนาและปรับปรุงแหล่งท่องเที่ยว
๓. การสนับสนุนและส่งเสริมอุตสาหกรรมในครัวเรือน
๔. การพัฒนาและส่งเสริมการประกอบอาชีพ

๗. สรุปปัญหาและแนวทางในการกำหนดโครงสร้างส่วนราชการและกรอบอัตรากำลัง

วิเคราะห์อัตรากำลังที่มี ขององค์การบริหารส่วนตำบลปากนคร

การวิเคราะห์สภาวะแวดล้อม (SWOT Analysis) เป็นเครื่องมือในการประเมินสถานการณ์ สำหรับองค์กร ซึ่งช่วยผู้บริหารกำหนดจุดแข็ง และจุดอ่อนขององค์กร จากสภาพแวดล้อมภายใน โอกาสและอุปสรรค จากสภาพแวดล้อมภายนอก ตลอดจนผลกระทบจากปัจจัยต่างๆ ต่อการทำงานขององค์กร การวิเคราะห์ SWOT Analysis เป็นเครื่องมือในการวิเคราะห์สถานการณ์ เพื่อให้ผู้บริหารรู้จักจุดแข็ง จุดอ่อน โอกาส และอุปสรรค ขององค์กร ซึ่งจะช่วยให้ทราบว่าองค์กรได้เดินทางมาถูกทิศและไม่หลงทาง นอกจากนี้ยังบอกได้ว่าองค์กรมีแรงขับเคลื่อนไปยังเป้าหมายได้ดีหรือไม่ มั่นใจได้อย่างไรว่าระบบการทำงานในองค์กรยังมีประสิทธิภาพอยู่ มีจุดอ่อนที่จะต้องปรับปรุงอย่างไร ซึ่งการวิเคราะห์สภาวะแวดล้อม SWOT Analysis มีปัจจัยที่ควรนำมาพิจารณา ๒ ส่วน ดังนี้

๑. ปัจจัยภายใน (Internal Environment Analysis) ได้แก่

๑.๑ S มาจาก Strengths

หมายถึง จุดเด่นหรือจุดแข็ง ซึ่งเป็นผลมาจากปัจจัยภายใน เป็นข้อดีที่เกิดจากสภาพแวดล้อมภายในองค์กร เช่น จุดแข็งด้านส่วนประสม จุดแข็งด้านการเงิน จุดแข็งด้านการผลิต จุดแข็งด้านทรัพยากรบุคคล องค์กรจะต้องใช้ประโยชน์จากจุดแข็งในการกำหนดกลยุทธ์

๑.๒ W มาจาก Weaknesses

หมายถึง จุดด้อยหรือจุดอ่อน ซึ่งเป็นผลมาจากปัจจัยภายใน เป็นปัญหาหรือข้อบกพร่องที่เกิดจากสภาพแวดล้อมภายในต่างๆ ขององค์กร ซึ่งองค์กรจะต้องหาวิธีในการแก้ปัญหาเหล่านั้น

๒. ปัจจัยภายนอก (External Environment Analysis) ได้แก่

๒.๑ O มาจาก Opportunities

หมายถึง โอกาส เป็นผลจากการที่สภาพแวดล้อม ภายนอกขององค์กรเอื้อประโยชน์หรือส่งเสริมการดำเนินงานขององค์กร โอกาสแตกต่างจากจุดแข็งตรงที่โอกาสนั้น เป็นผลมาจากสภาพแวดล้อมภายนอก แต่จุดแข็งนั้นเป็นผลมาจากสภาพแวดล้อมภายใน ผู้บริหารที่ดีจะต้องเสาะแสวงหาโอกาสอยู่เสมอ และใช้ประโยชน์จากโอกาสนั้น

๒.๒ T มาจาก Threats

หมายถึง อุปสรรค เป็นข้อจำกัดที่เกิดจากสภาพแวดล้อมภายนอก ซึ่งการบริหารจำเป็นต้องปรับกลยุทธ์ให้สอดคล้องและพยายามขจัดอุปสรรคต่างๆ ที่เกิดขึ้นให้ได้จริง

วิเคราะห์ปัจจัยภายใน ภายนอก (SWOT)
ของบุคลากรในสังกัดองค์การบริหารส่วนตำบลปากนคร (ระดับตัวบุคลากร)

<p><u>จุดแข็ง</u> S</p> <ol style="list-style-type: none">1. มีภูมิลำเนาอยู่ในพื้นที่ อบต. และพื้นที่ใกล้เคียง อบต.2. มีอายุเฉลี่ย ๒๕ - ๔๕ ปี เป็นวัยทำงาน3. มีผู้หญิงมากกว่าผู้ชายทำให้การทำงานละเอียดรอบคอบไม่มีพฤติกรรมเสี่ยงต่อการทุจริต4. มีการพัฒนาศึกษาหาความรู้เพิ่มเติมอยู่เสมอ5. เป็นคนในชุมชนสามารถทำงานคล่องตัว โดยใช้ความสัมพันธ์ส่วนตัวได้	<p><u>จุดอ่อน</u> W</p> <ol style="list-style-type: none">1. บางส่วนมีความรู้ไม่สอดคล้องกับภารกิจของ อบต.2. ทำงานในลักษณะเชื่อความคิดส่วนตัวมากกว่าหลักการและเหตุผลที่ถูกต้องของทางราชการ3. มีภาระหนี้สิน
<p><u>โอกาส</u> O</p> <ol style="list-style-type: none">1. มีความใกล้ชิดคุ้นเคยกับประชาชนทำให้เกิดความร่วมมือในการทำงานง่ายขึ้น2. มีความจริงใจในการพัฒนาอุทิศตนได้ตลอดเวลา3. ชุมชนยังมีความคาดหวังในตัวผู้บริหารและการทำงานและ อบต.ในฐานะตัวแทน	<p><u>ข้อจำกัด</u> T</p> <ol style="list-style-type: none">1. ส่วนมากมีเงินเดือน/ค่าจ้างน้อย รายได้ไม่เพียงพอ2. ระดับความรู้ไม่เหมาะสมสอดคล้องกับความยากของงาน3. พื้นที่กว้างทำให้บุคลากรที่มีอยู่ไม่พอให้บริการ4. มีความก้าวหน้าในวงแคบ

วิเคราะห์ปัจจัยภายใน ภายนอก (SWOT)
ขององค์การบริหารส่วนตำบลปากนคร (ระดับองค์กร)

<p><u>จุดแข็ง</u> S</p> <ol style="list-style-type: none">1. บุคลากรมีความรักถิ่นไม่ต้องการย้าย2. การเดินทางสะดวกทำงานเกินเวลาได้3. ชุมชนยังมีความคาดหวังในตัวผู้บริหารการทำงาน และ อบต.ในฐานะตัวแทน4. มีการส่งเสริมการศึกษาและฝึกอบรมบุคลากร5. ให้โอกาสในการพัฒนาและส่งเสริมความก้าวหน้าของบุคลากรภายในองค์กรอย่างเสมอภาคกัน6. ส่งเสริมให้มีการนำความรู้และทักษะใหม่ๆ ที่ได้จากการศึกษาและฝึกอบรมมาใช้ในการปฏิบัติงาน	<p><u>จุดอ่อน</u> W</p> <ol style="list-style-type: none">1. บุคลากรที่มีความรู้เฉพาะด้านทางวิชาชีพมีไม่เพียงพอ2. พื้นที่พัฒนามากว้าง ปัญหามาก ทำให้บางสายงานมีบุคลากรไม่เพียงพอหรือไม่มี
---	--

<p><u>โอกาส</u> O</p> <ol style="list-style-type: none">๑. ประชาชนให้ความร่วมมือในการพัฒนา๒. มีความคุ้นเคยกันทุกคน๓. บุคลากรมีถิ่นที่อยู่กระจายทั่วเขต อบต. ทำให้รู้สภาพพื้นที่ ทศนคติของประชาชนได้ดี๔. บุคลากรมีการพัฒนาความรู้ปริญญาตรี/ปริญญาโท เพิ่มขึ้น๕. ผู้บริหารและผู้บังคับบัญชาตามสายงานมีบทบาทในการช่วยให้บุคลากรบรรลุเป้าประสงค์	<p><u>ข้อจำกัด</u> T</p> <ol style="list-style-type: none">๑. ขาดบุคลากรที่มีความเชี่ยวชาญบางสายงาน ความรู้ที่มีจำกัดทำให้ต้องเพิ่มพูนความรู้ให้หลากหลายจึงจะทำงานได้ครอบคลุมภารกิจของ อบต.๒. งบประมาณน้อยเมื่อเปรียบเทียบกับพื้นที่จำนวนประชากร และภารกิจ
--	---

๘. โครงสร้างการกำหนดส่วนราชการ

๘.๑ การกำหนดโครงสร้างส่วนราชการ

องค์การบริหารส่วนตำบลปากนคร ได้กำหนดภารกิจหลักและภารกิจรองที่จะดำเนินการดังกล่าว โดยกำหนดตำแหน่งของพนักงานส่วนตำบลให้ตรงกับภารกิจ และในระยะแรกการกำหนดโครงสร้างส่วนราชการที่จะรองรับการดำเนินการตามภารกิจนั้น อาจกำหนดเป็นภารกิจอยู่ในรูปของงาน และในระยะต่อไปเมื่อมีการดำเนินการตามภารกิจนั้น และองค์การบริหารส่วนตำบลพิจารณาเห็นว่าภารกิจนั้นมีปริมาณงานมากพอที่จะพิจารณาตั้งเป็นส่วนต่อไป โดยเริ่มแรกกำหนดโครงสร้างไว้ ดังนี้

โครงสร้างตามแผนอัตรากำลังปัจจุบัน	โครงสร้างตามแผนอัตรากำลังใหม่	หมายเหตุ
<p>๑. สำนักงานปลัด</p> <p>๑.๑ งานบริหารทั่วไป ๑.๒ งานนโยบายและแผน ๑.๓ งานกฎหมายและคดี ๑.๔ งานการเจ้าหน้าที่ ๑.๕ งานสวัสดิการและพัฒนาชุมชน ๑.๖ งานสาธารณสุขและสิ่งแวดล้อม ๑.๗ งานป้องกันและบรรเทาสาธารณภัย</p> <p>๒. กองคลัง</p> <p>๒.๑ งานการเงินและบัญชี ๒.๒ งานพัฒนาและจัดเก็บรายได้ ๒.๓ งานทะเบียนทรัพย์สินและพัสดุ</p> <p>๓. กองช่าง</p> <p>๓.๑ งานก่อสร้าง ๓.๒ งานออกแบบและควบคุมอาคาร ๓.๓ งานประสานสาธารณสุขปโภค ๓.๔ งานกำจัดขยะมูลฝอย ๓.๕ งานธุรการ</p> <p>๔. กองการศึกษา ศาสนาและวัฒนธรรม</p> <p>๔.๑ งานบริหารการศึกษา ๔.๒ งานส่งเสริมการศึกษา ศาสนาและวัฒนธรรม ๔.๓ งานธุรการ</p>	<p>๑. สำนักงานปลัด</p> <p>๑.๑ งานบริหารทั่วไป ๑.๒ งานนโยบายและแผน ๑.๓ งานกฎหมายและคดี ๑.๔ งานการเจ้าหน้าที่ ๑.๕ งานสวัสดิการและพัฒนาชุมชน ๑.๖ งานสาธารณสุขและสิ่งแวดล้อม ๑.๗ งานป้องกันและบรรเทาสาธารณภัย</p> <p>๒. กองคลัง</p> <p>๒.๑ งานการเงินและบัญชี ๒.๒ งานพัฒนาและจัดเก็บรายได้ ๒.๓ งานทะเบียนทรัพย์สินและพัสดุ</p> <p>๓. กองช่าง</p> <p>๓.๑ งานก่อสร้าง ๓.๒ งานออกแบบและควบคุมอาคาร ๓.๓ งานประสานสาธารณสุขปโภค ๓.๔ งานกำจัดขยะมูลฝอย ๓.๕ งานธุรการ</p> <p>๔. กองการศึกษา ศาสนาและวัฒนธรรม</p> <p>๔.๑ งานบริหารการศึกษา ๔.๒ งานส่งเสริมการศึกษา ศาสนาและวัฒนธรรม ๔.๓ งานธุรการ</p>	

๘.๒ การวิเคราะห์การกำหนดตำแหน่ง

จากข้อ ๘.๑ โครงสร้าง องค์การบริหารส่วนตำบลปากนคร ได้วิเคราะห์การกำหนดตำแหน่ง จากภารกิจที่จะดำเนินการในแต่ละส่วนราชการในอนาคต ๓ ปี ซึ่งเป็นตัวสะท้อนให้เห็นว่าปริมาณงานในแต่ละส่วนราชการมีเท่าใด เพื่อนำมาวิเคราะห์ว่าจะใช้ตำแหน่งใด จำนวนเท่าใด ในส่วนราชการใด ในระยะเวลา ๓ ปีข้างหน้า จึงจะเหมาะสมกับภารกิจ และปริมาณงาน และเพื่อให้คุ้มค่าต่อการใช้จ่ายงบประมาณขององค์กรปกครองส่วนท้องถิ่น และเพื่อให้การบริหารงานขององค์กรปกครองส่วนท้องถิ่นเป็นไปอย่างมีประสิทธิภาพ ประสิทธิผล โดยนำผลการวิเคราะห์ตำแหน่งมากรอกข้อมูลลงในกรอบอัตรากำลัง ๓ ปี

คณะกรรมการพนักงานส่วนตำบลจังหวัดนครศรีธรรมราช (ก.อบต.จังหวัด) ได้มีมติ ในที่ประชุมครั้งที่ ๑/๒๕๕๓ เมื่อวันที่ ๒๗ มกราคม ๒๕๕๓ เห็นชอบให้ปรับขนาดองค์การบริหารส่วนตำบลปากนครจากขนาดเล็กเป็นขนาดกลาง ปัจจุบันมีปลัดองค์การบริหารส่วนตำบล (นักบริหารงานท้องถิ่น ระดับกลาง) เป็นผู้บังคับบัญชาฝ่ายข้าราชการประจำ มีรองปลัดองค์การบริหารส่วนตำบล (นักบริหารงานท้องถิ่น ระดับ ต้น) เป็นผู้ช่วย โดยกำหนดโครงสร้างการแบ่งส่วนราชการออกเป็น ๔ ส่วนราชการ มีบุคลากรในแต่ละส่วนราชการประกอบด้วย

๑. สำนักปลัด
 - ๑.๑ พนักงานส่วนตำบล ๙ อัตรา
 - ๑.๒ พนักงานจ้าง ๒๒ อัตรา
๒. กองคลัง
 - ๒.๑ พนักงานส่วนตำบล ๗ อัตรา
 - ๒.๒ พนักงานจ้าง ๒ อัตรา
๓. กองช่าง
 - ๓.๑ พนักงานส่วนตำบล ๘ อัตรา
 - ๓.๒ พนักงานจ้าง ๘ อัตรา
๔. กองการศึกษา ศาสนาและวัฒนธรรม
 - ๔.๑ พนักงานส่วนตำบล ๓ อัตรา
 - ๔.๒ พนักงานครู ๓ อัตรา
 - ๔.๓ พนักงานจ้าง ๗ อัตรา

การกำหนดสายงานในองค์การบริหารส่วนตำบลปากนคร เพื่อพิจารณาปรับลด หรือเพิ่ม อัตรากำลัง ในแผนอัตรากำลัง ๓ ปี ประจำปีงบประมาณ พ.ศ. ๒๕๖๑ - ๒๕๖๓ นั้น องค์การบริหารส่วนตำบลปากนคร มีปลัดองค์การบริหารส่วนตำบล (นักบริหารงานท้องถิ่น ระดับ กลาง) จำนวน ๑ คน เป็นผู้ดูแลบังคับบัญชา มีรองปลัดองค์การบริหารส่วนตำบล (นักบริหารงานท้องถิ่น ระดับ ต้น) เป็นผู้ช่วย และมีหัวหน้าส่วนราชการ (ผู้อำนวยการกอง/ผู้อำนวยการ ระดับต้น) ๔ ส่วนราชการ ปกครองบังคับบัญชา ผู้ใต้บังคับบัญชาในแต่ละส่วนราชการ ซึ่งแต่ละส่วนราชการมีสายงานในแต่ละส่วนราชการ จำนวนคน ที่ประกอบไปด้วยพนักงานส่วนตำบล พนักงานครู และพนักงานจ้าง เพื่อนำเอาจำนวนคนมาเปรียบเทียบสัดส่วนการคิดปริมาณงานในแต่ละสายงาน ใช้วิธีคิดจากข้อ ๓.๑.๓ เพื่อได้ค่าปริมาณงานในภาพรวม และเมื่อนำปริมาณของแต่ละสายงานในภาพรวมที่ได้มา เปรียบเทียบการกำหนดจำนวนอัตราคนในแต่ละสายงาน ดังตาราง

ส่วนราชการ	งาน	จำนวนพนักงาน (อัตราที่มี)		
		พนักงาน	พ.ภารกิจการ	พ.ทั่วไป
สำนักงานปลัด	บริหารงานทั่วไป	๒	-	๓
	งานนโยบายและแผน	๑	๑	-
	งานกฎหมายและคดี	๑	-	-
	งานการเจ้าหน้าที่	๑	๑	-
	งานสวัสดิการและพัฒนาชุมชน	๑	๑	-
	งานสาธารณสุขและสิ่งแวดล้อม	๑	๑	๙
	งานป้องกันและบรรเทาสาธารณภัย	๑	-	๖
กองคลัง	งานการเงินและบัญชี	๒	-	-
	งานพัฒนาและจัดเก็บรายได้	๒	๑	-
	งานทะเบียนทรัพย์สินและพัสดุ	๒	-	๑
กองช่าง	งานก่อสร้าง	๓	๒	-
	งานออกแบบ และควบคุมอาคาร	๑	-	-
	งานประสานสาธารณูปโภค	๒	๑	๔
	งานกำจัดขยะมูลฝอย	-	-	๑
	งานธุรการ	๑	-	๑
กองการศึกษา ศาสนาและวัฒนธรรม	งานบริหารการศึกษา	๓	๒	๓
	งานส่งเสริมการศึกษา ศาสนา และวัฒนธรรม	๑	๑	-
	งานธุรการ	๑	-	๑

เมื่อได้จำนวนพนักงานส่วนตำบล และพนักงานจ้าง ในแต่ละส่วนราชการ แต่ละสายงานดังกล่าวข้างต้นแล้ว องค์การบริหารส่วนตำบลปากนครได้นำเอาจำนวนพนักงานแต่ละสายงานที่มีในกรอบอัตรากำลัง มากำหนดตำแหน่งตามทักษะ ความรู้ความสามารถ เพื่อปฏิบัติงานตอบโจทย์ ยุทธศาสตร์การพัฒนาขององค์การบริหารส่วนตำบลปากนครใน ๖ ยุทธศาสตร์ ดังนี้

๑. ยุทธศาสตร์ที่ ๑ การพัฒนาด้านโครงสร้างพื้นฐาน
๒. ยุทธศาสตร์ที่ ๒ การพัฒนาเศรษฐกิจ
๓. ยุทธศาสตร์ที่ ๓ การพัฒนาการศึกษา ศาสนาและวัฒนธรรม
๔. ยุทธศาสตร์ที่ ๔ การพัฒนาสังคมและคุณภาพชีวิต
๕. ยุทธศาสตร์ที่ ๕ การพัฒนาทรัพยากรธรรมชาติและสิ่งแวดล้อม
๖. ยุทธศาสตร์ที่ ๖ การพัฒนาองค์กรและการบริหารกิจการบ้านเมืองที่ดี

ประเด็นยุทธศาสตร์	เป้าประสงค์	ตำแหน่งพนักงานที่กำหนดรองรับ
<p>ยุทธศาสตร์ที่ ๑ การพัฒนา ด้านโครงสร้างพื้นฐาน</p>	<p>พัฒนาโครงข่ายคมนาคม ซึ่งสามารถอำนวยความสะดวกให้แก่ประชาชนได้ใช้ถนนหนทางได้อย่างสะดวก รวดเร็วและเกิดความปลอดภัยในชีวิตและทรัพย์สิน ได้ดำเนินการขยายเขตไฟฟ้าสาธารณะให้แสงสว่างแก่ชุมชน ลดปัญหาอุบัติเหตุและอาชญากรรม ตลอดจนการดำเนินการขยายเขตประปา ปรับปรุงซ่อมระบบประปาให้มีคุณภาพมากขึ้น เพื่อให้ประชาชนได้มีน้ำใช้ที่สะอาดในการอุปโภคที่เพียงพอ</p>	<p>ปลัด อบต. ,รองปลัด อบต., ผอ.กองช่าง, นักวิเคราะห์ฯ ผู้ช่วยนักวิเคราะห์ฯ, นายช่างโยธา, นายช่างเขียน แบบ, ผช.นายช่างโยธา, จพง.ธุรการ, พนักงาน ขับเครื่องจักรกลขนาดกลาง, เจ้าพนักงานการประปา, นายช่างไฟฟ้า,ผู้ช่วยนายช่าง ไฟฟ้า,พนักงานผลิตน้ำประปา</p>
<p>ยุทธศาสตร์ที่ ๒ การพัฒนาเศรษฐกิจ</p>	<p>การส่งเสริมอาชีพและพัฒนารายได้ให้แก่ประชาชน ส่งเสริมให้ประชาชนเพิ่มรายได้ ลดรายจ่าย และรู้จักออม นอกจากนี้ยังได้ให้การสนับสนุนเครื่องสูบน้ำและน้ำมันเชื้อเพลิงให้แก่เกษตรกรในช่วงหน้าแล้ง</p>	<p>ปลัด อบต., รองปลัด อบต., หัวหน้าสำนัก, นักพัฒนาชุมชน ผู้ช่วยนักพัฒนาชุมชน, นักป้องกันฯ,พนักงานดับเพลิง คนงานทั่วไป,พนักงานขับ เครื่องจักรกลขนาดเบา</p>
<p>ยุทธศาสตร์ที่ ๓ การพัฒนาการศึกษา ศาสนาและวัฒนธรรม</p>	<p>การอนุรักษ์ประเพณี วัฒนธรรมศาสนา มีคุณธรรม จริยธรรม ส่งเสริมภูมิปัญญาท้องถิ่น ส่งเสริมด้านการกีฬาและนันทนาการ ส่งเสริมด้านการศึกษาก่อนปฐมวัยและปฐมวัย</p>	<p>ปลัด อบต.,รองปลัด อบต., ผอ.กองการศึกษาฯ,นักวิชาการ ศึกษา, พนักงานครูทุกคน, จพง.ธุรการ,คนงานทั่วไป</p>
<p>ยุทธศาสตร์ที่ ๔ การพัฒนาสังคมและ คุณภาพชีวิต</p>	<p>การพัฒนาและสนับสนุนสวัสดิการ เด็ก เยาวชน สตรี คนชรา และผู้ด้อยโอกาส ส่งเสริมการเกษตรปลอดสารพิษ ส่งเสริมการปลูกพืชสมุนไพรการพัฒนาคุณภาพดิน การพัฒนาบุคลากรทางการเกษตร การพัฒนาด้านการศึกษา การสาธารณสุข การจัดให้มีความมั่นคงปลอดภัยปลอดภัย ยาเสพติดปลอดภัยผู้มีอิทธิพล</p>	<p>ปลัด อบต., รองปลัด อบต., นักพัฒนาชุมชน,ผู้ช่วย นักพัฒนาชุมชน,นักป้องกันฯ, นักวิชาการสาธารณสุข, พนักงานขับรถขยะ,คนงาน ประจำรถขยะ</p>
<p>ยุทธศาสตร์ที่ ๕ การพัฒนา ทรัพยากรธรรมชาติและ สิ่งแวดล้อม</p>	<p>- การพัฒนาและจัดหาแหล่งน้ำเพื่ออุปโภค บริโภค พัฒนาและบริหารจัดการแหล่งน้ำธรรมชาติ คู คลอง หนอง บึง การปรับปรุงภูมิทัศน์สถานที่ราชการ สถานที่ท่องเที่ยว อาคาร บ้านเรือน สนามกีฬา สวนสาธารณะ การป้องกันและบรรเทาสาธารณภัย และมีการบริการพื้นฐานที่สะดวกและเพียงพอ การอนุรักษ์ทรัพยากรธรรมชาติและสิ่งแวดล้อม เช่น ป่าไม้ แหล่งน้ำธรรมชาติ ฯลฯ</p>	<p>ปลัด อบต., รองปลัด อบต., ผอ.กองช่าง, นักพัฒนาชุมชน, นักป้องกันฯ, พนักงานดับเพลิง พนักงานขับเครื่องจักรกล ขนาดเบา, คนงานทั่วไป</p>

ประเด็นยุทธศาสตร์	เป้าประสงค์	ตำแหน่งพนักงานที่กำหนดรองรับ
ยุทธศาสตร์ที่ ๒ การพัฒนาองค์กรและ การบริหารกิจการ บ้านเมืองที่ดี	- การพัฒนาบุคลากรของท้องถิ่นให้มีประสิทธิภาพในการปฏิบัติงาน เพื่อให้บริการประชาชนได้อย่างรวดเร็ว และเกิดความพึงพอใจอย่างทั่วถึง รวมทั้งจัดหาเครื่องมือเครื่องใช้ที่ทันสมัย จัดหาทรัพยากรบุคคล จัดหางบประมาณมาพัฒนาและแก้ไขปัญหาความเดือดร้อนของประชาชน	ปลัด อบต. ,รองปลัด อบต. ผอ.กองคลัง ,หัวหน้าสำนัก, นักทรัพยากรบุคคล,ผู้ช่วย นักทรัพยากรบุคคล, นักวิเคราะห์ฯ,ผู้ช่วย นักวิเคราะห์ฯ, นักวิชาการ เงินและบัญชี, นักวิชาการคลัง นักวิชาการจัดเก็บรายได้, เจ้าพนักงานจัดเก็บรายได้, นักวิชาการพัสดุ,เจ้าพนักงาน พัสดุ, คนงานทั่วไป, นักจัดการ งานทั่วไป, เจ้าพนักงานธุรการ, นักการ, นิติกร และพนักงาน ส่วนท้องถิ่นทุกคน

องค์การบริหารส่วนตำบลปากนครวิเคราะห์การกำหนดตำแหน่งจากภารกิจที่จะดำเนินการในแต่ละส่วนราชการในระยะเวลา ๓ ปี ข้างหน้า เพื่อนำมาวิเคราะห์ว่าจะใช้ตำแหน่งใด จำนวนเท่าใดในส่วนราชการนั้นจึงจะเหมาะสมกับภารกิจ ปริมาณงาน เพื่อให้คุ้มค่าต่อการใช้จ่ายงบประมาณและเพื่อให้การบริหารงานขององค์กรปกครองส่วนท้องถิ่นเป็นไปอย่างมีประสิทธิภาพ ประสิทธิผล โดยนำผลการวิเคราะห์ตำแหน่งมาบันทึกข้อมูลลงในกรอบอัตรากำลัง ๓ ปี ดังนี้

กรอบอัตรากำลัง ๓ ปี ระหว่างปี ๒๕๖๑ - ๒๕๖๓

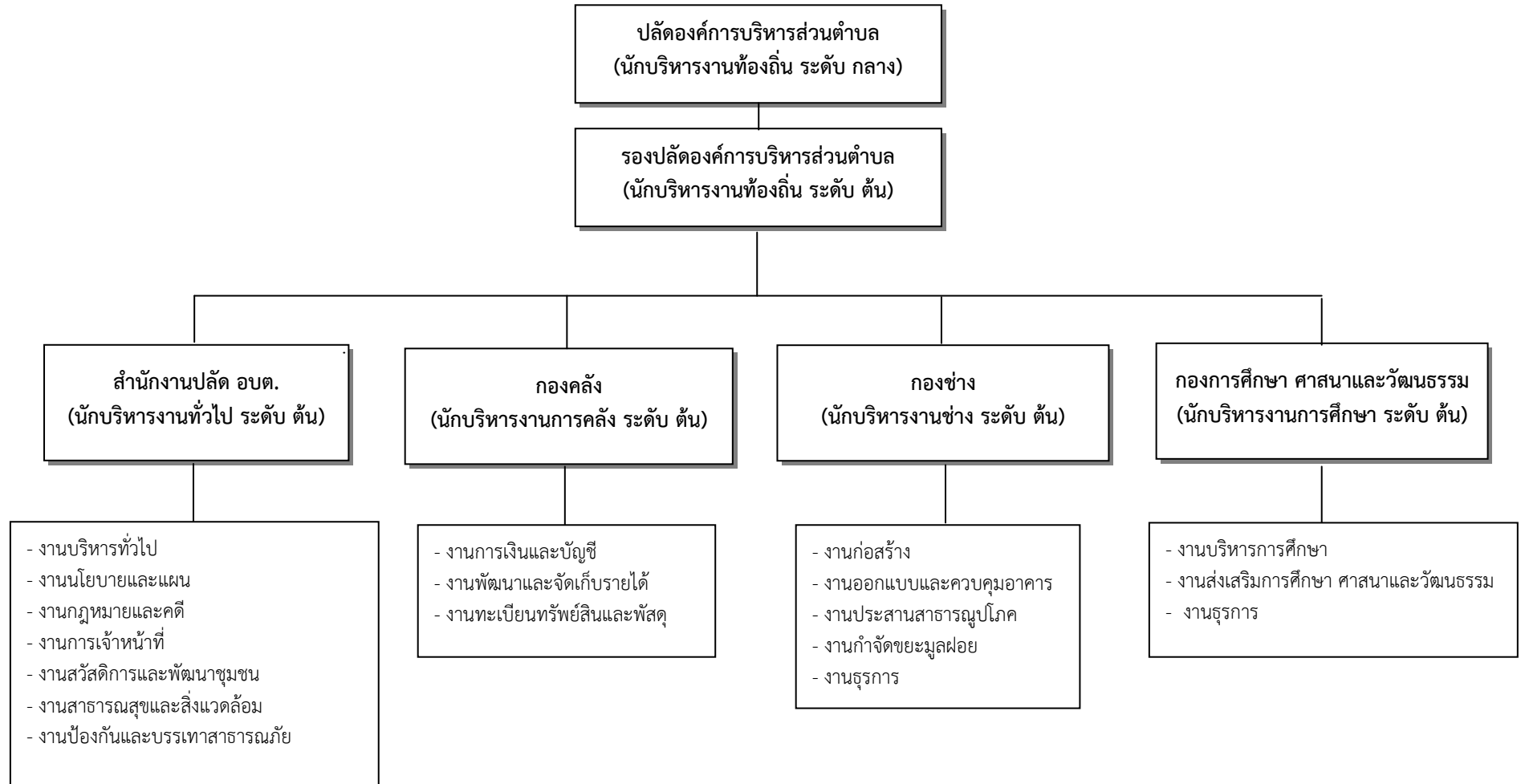
ส่วนราชการ	กรอบอัตรากำลังเดิม	กรอบอัตรากำลังตำแหน่งที่คาดว่าจะต้องใช้ในช่วงระยะเวลา ๓ ปี ข้างหน้า			อัตรากำลังคนเพิ่ม/ลด			หมายเหตุ
		๒๕๖๑	๒๕๖๒	๒๕๖๓	๒๕๖๑	๒๕๖๒	๒๕๖๓	
ปลัด อบต. (นักบริหารงานท้องถิ่น ระดับ กลาง)	๑	๑	๑	๑	-	-	-	
รองปลัด อบต. (นักบริหารงานท้องถิ่น ระดับ ต้น)	๑	๑	๑	๑	-	-	-	
สำนักงานปลัด (๐๑)								
หัวหน้าสำนักงานปลัด (นักบริหารงานทั่วไป ระดับ ต้น)	๑	๑	๑	๑	-	-	-	
นักวิเคราะห์นโยบายและแผน (ปก./ชก.)	๑	๑	๑	๑	-	-	-	
นักพัฒนาชุมชน (ปก./ชก.)	๑	๑	๑	๑	-	-	-	
นักทรัพยากรบุคคล (ปก./ชก.)	๑	๑	๑	๑	-	-	-	
นักจัดการงานทั่วไป (ปก./ชก.)	๑	๑	๑	๑	-	-	-	
นิติกร (ปก./ชก.)	๑	๑	๑	๑	-	-	-	
นักป้องกันและบรรเทาสาธารณภัย (ปก./ชก.)	๑	๑	๑	๑	-	-	-	
นักวิชาการสาธารณสุข (ปก./ชก.)	๑	๑	๑	๑	-	-	-	
เจ้าพนักงานธุรการ (ปง./ชง.)	๑	๑	๑	๑	-	-	-	
พนักงานจ้างตามภารกิจ								
ประเภท คุณวุฒิ								
ผู้ช่วยนักวิเคราะห์นโยบายและแผน	๑	๑	๑	๑	-	-	-	
ผู้ช่วยนักพัฒนาชุมชน	๑	๑	๑	๑	-	-	-	
ผู้ช่วยนักทรัพยากรบุคคล	๑	๑	๑	๑	-	-	-	
ประเภท ทักษะ								
พนักงานขับรถขยะ	๑	๑	๑	๑	-	-	-	
พนักงานจ้างทั่วไป								
นักการ	๑	๑	๑	๑	-	-	-	
พนักงานขับรถยนต์	๑	๑	๑	๑	-	-	-	
พนักงานขับเครื่องจักรกลขนาดเบา	๑	๑	๑	๑	-	-	-	
คนงาน	๓	๓	๓	๓	-	-	-	
พนักงานดับเพลิง	๓	๓	๓	๓	-	-	-	- ว่าง ๑-
คนงานประจำรถขยะ	๗	๗	๗	๗	-	-	-	
พนักงานขับรถขยะ	๒	๒	๒	๒	-	-	-	

ส่วนราชการ	กรอบ อัตรา กำลังเดิม	กรอบอัตราตำแหน่งที่คาดว่าจะต้องใช้ในช่วง ระยะเวลา ๓ ปี ข้างหน้า			อัตรากำลังคน เพิ่ม/ลด			หมายเหตุ
		๒๕๖๑	๒๕๖๒	๒๕๖๓	๒๕๖๑	๒๕๖๒	๒๕๖๓	
กองคลัง (๐๔)								
ผู้อำนวยการกองคลัง (นักบริหารงานการคลัง ระดับ ต้น)	๑	๑	๑	๑	-	-	-	-ว่าง-
นักวิชาการพัสดุ (ปก./ชก.)	๑	๑	๑	๑	-	-	-	
นักวิชาการเงินและบัญชี (ปก./ชก.)	๑	๑	๑	๑	-	-	-	
นักวิชาการจัดเก็บรายได้ (ปก./ชก.)	๑	๑	๑	๑	-	-	-	
นักวิชาการคลัง (ปก./ชก.)	๑	๑	๑	๑	-	-	-	
เจ้าพนักงานจัดเก็บรายได้ (ปง./ชง.)	๑	๑	๑	๑	-	-	-	
เจ้าพนักงานพัสดุ (ปง./ชง.)	๑	๑	๑	๑	-	-	-	
พนักงานจ้างตามภารกิจ								
ประเภท คุณวุฒิ								
ผู้ช่วยเจ้าพนักงานจัดเก็บรายได้	๑	๑	๑	๑	-	-	-	
พนักงานจ้างทั่วไป								
คนงาน	๑	๑	๑	๑	-	-	-	
กองช่าง (๐๕)								
ผู้อำนวยการกองช่าง (นักบริหารงานช่าง ระดับ ต้น)	๑	๑	๑	๑	-	-	-	-ว่าง ๑-
นายช่างโยธา (ปง./ชง.)	๓	๓	๓	๓	-	-	-	
นายช่างไฟฟ้า (ปง./ชง.)	๑	๑	๑	๑	-	-	-	
เจ้าพนักงานธุรการ (ปง./ชง.)	๑	๑	๑	๑	-	-	-	-ว่าง-
เจ้าพนักงานประปา (ปง./ชง.)	๑	๑	๑	๑	-	-	-	
นายช่างเขียนแบบ (ปง./ชง.)	๑	๑	๑	๑	-	-	-	
พนักงานจ้างตามภารกิจ								
ประเภท คุณวุฒิ								
ผู้ช่วยนายช่างโยธา	๑	๑	๑	๑	-	-	-	
ผู้ช่วยนายช่างไฟฟ้า	๑	๑	๑	๑	-	-	-	
ประเภท ทักษะ								
พนักงานขับเครื่องจักรกลขนาดกลาง	๑	๑	๑	๑			-	
พนักงานจ้างทั่วไป								
พนักงานผลิตน้ำประปา	๓	๓	๓	๓	-	-	-	
คนงาน	๒	๒	๒	๒	-	-	-	

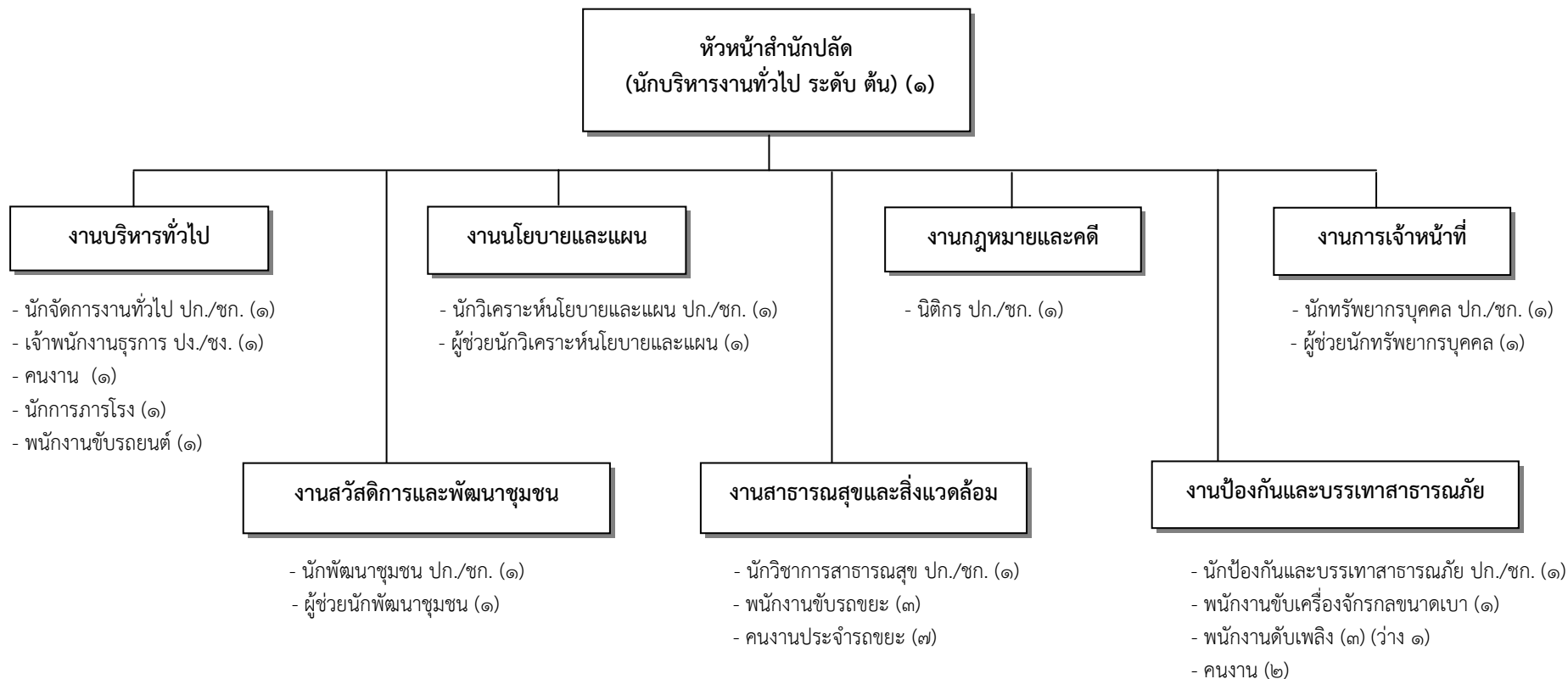
ส่วนราชการ	กรอบ อัตรา กำลังเดิม	กรอบอัตราตำแหน่งที่คาดว่าจะต้องใช้ในช่วง ระยะเวลา ๓ ปี ข้างหน้า			อัตรากำลังคน เพิ่ม/ลด			หมายเหตุ
		๒๕๕๘	๒๕๕๙	๒๕๖๐	๒๕๕๘	๒๕๕๙	๒๕๖๐	
กองการศึกษา ศาสนาและวัฒนธรรม (๑๘)								
ผู้อำนวยการกองการศึกษา (นักบริหารงานการศึกษา ระดับ ต้น)	๑	๑	๑	๑	-	-	-	-เงินอุดหนุน-
นักวิชาการศึกษา (ปก./ชก.)	๑	๑	๑	๑	-	-	-	
ครู (ค.ศ.๑)	๓	๓	๓	๓	-	-	-	
เจ้าพนักงานธุรการ ปง./ชง.	๑	๑	๑	๑	-	-	-	
<u>พนักงานจ้างตามภารกิจ</u>								
<u>ประเภท คุณวุฒิ</u>								
ผู้ช่วยนักวิชาการคอมพิวเตอร์	๑	๑	๑	๑	-	-	-	-เงินอุดหนุน-
ผู้ช่วยครูผู้ดูแลเด็ก	๑	๑	๑	๑	-	-	-	
<u>ประเภท ทักษะ</u>								
ผู้ดูแลเด็ก	๑	๑	๑	๑	-	-	-	
<u>พนักงานจ้างทั่วไป</u>								
ผู้ดูแลเด็ก	๓	๓	๓	๓	-	-	-	
คนงาน	๑	๑	๑	๑	-	-	-	
รวม	๗๑	๗๑	๗๑	๗๑	-	-	-	

๑๐. แผนภูมิโครงสร้างการแบ่งส่วนราชการตามแผนอัตรากำลัง ๓ ปี

โครงสร้างส่วนราชการของ องค์การบริหารส่วนตำบลปากนคร

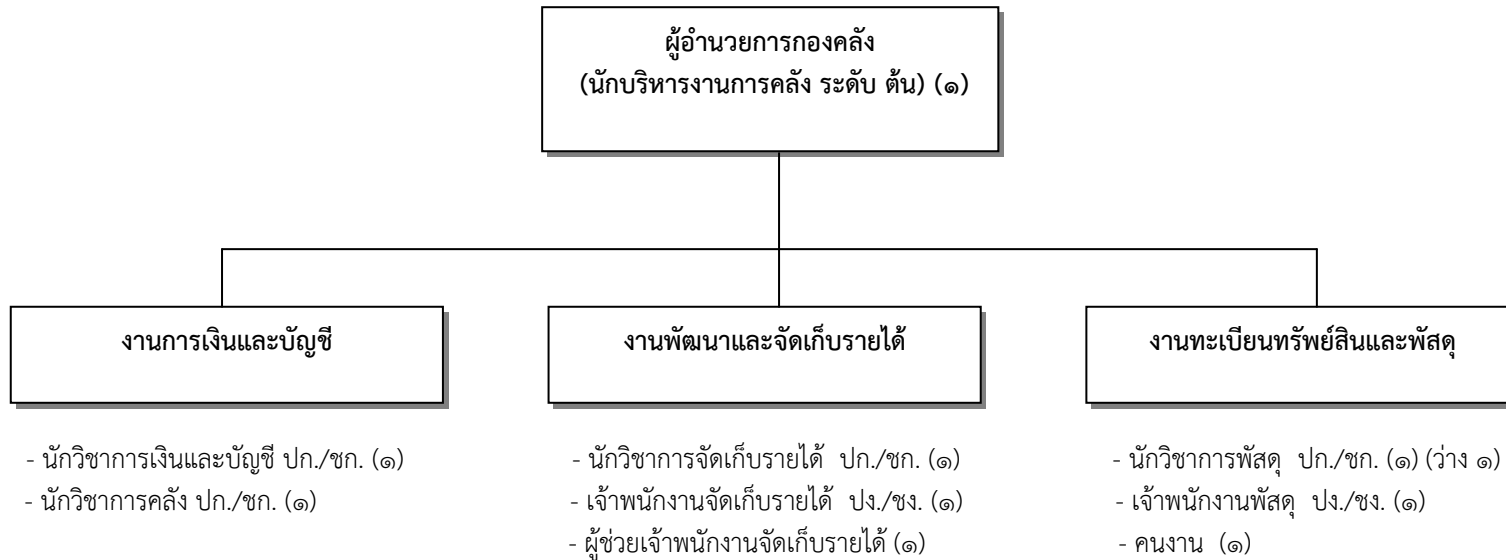


โครงสร้างสำนักงานปลัด อบต.
องค์การบริหารส่วนตำบลปากนคร



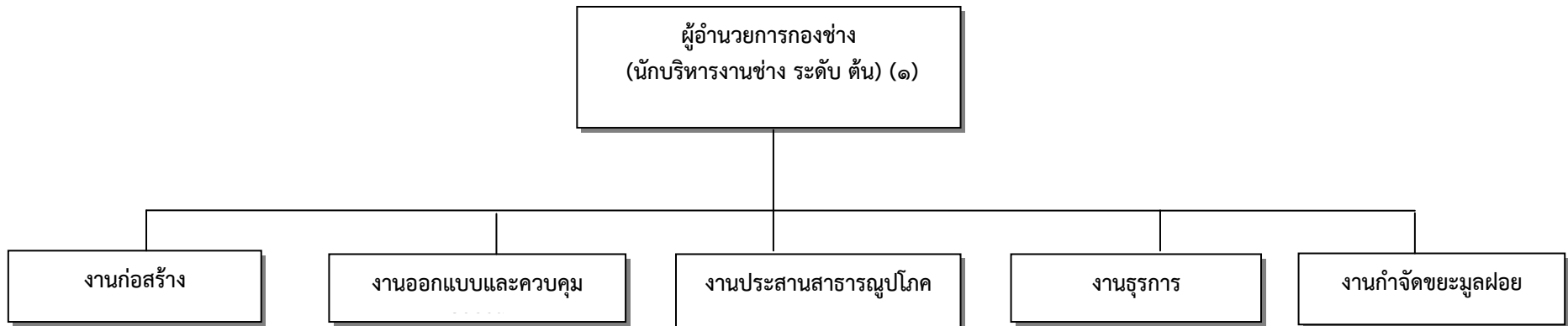
ระดับ	อท. กลาง	อท. ต้น	ชก.พ.	ชก.	ปก.	ชง.	ปง.	ลูกจ้างประจำ	พนักงานจ้างตามภารกิจ	พนักงานจ้างทั่วไป
จำนวน	-	๑	-	๔	๒	-	๑	-	๔	๑๘

โครงสร้างองค์กร
องค์การบริหารส่วนตำบลปากนคร



ระดับ	อท. กลาง	อท. ต้น	ชก.พ.	ชก.	ปก.	ชง.	ปง.	ลูกจ้างประจำ	พนักงานจ้างตามภารกิจ	พนักงานจ้างทั่วไป
จำนวน	-	๑	-	๓	๑	๒	-	-	๑	๑

โครงสร้างกองช่าง
องค์การบริหารส่วนตำบลปากนคร



- นายช่างโยธา ปง./ชง. (๓) (ว่าง ๑)
- ผู้ช่วยนายช่างโยธา (๑)
- พนักงานขับเครื่องจักรกลขนาดกลาง (๑)

- นายช่างเขียนแบบ ปง./ชง. (๑)

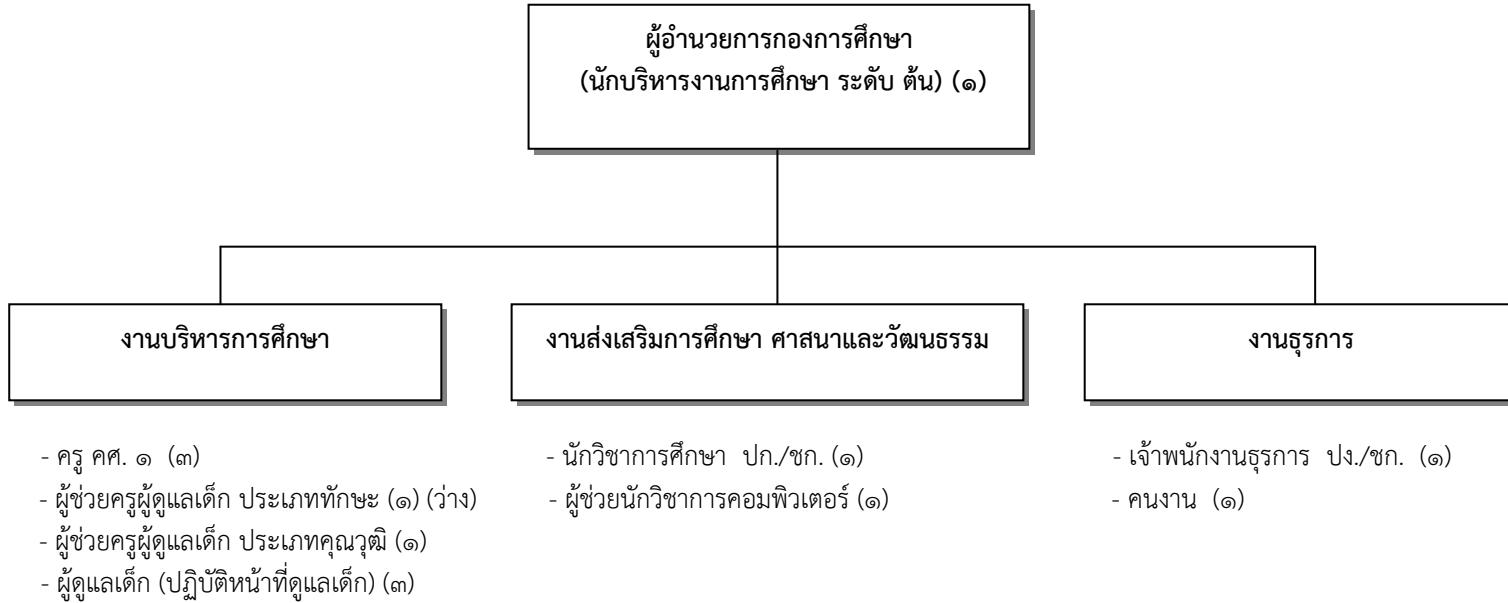
- เจ้าพนักงานประปา ปง./ชง. (๑)
- นายช่างไฟฟ้า ปง./ชง. (๑)
- ผู้ช่วยนายช่างไฟฟ้า (๑)
- พนักงานผลิตน้ำประปา (๓)

- เจ้าพนักงานธุรการ ปง./ชง. (๑)
- คนงาน (๑)

- คนงาน (๑)

ระดับ	อท. กลาง	อท. ต้น	ชก.พ.	ชก.	ปก.	ชง.	ปง.	อาวุโส	ลูกจ้างประจำ	พนักงานจ้างตามภารกิจ	พนักงานจ้างทั่วไป
จำนวน	-	๑	-	-	-	๕	๒	-	-	๔	๑๔

โครงสร้างกองการศึกษา ศาสนาและวัฒนธรรม
องค์การบริหารส่วนตำบลปากนคร



ระดับ	อท. กลาง	อท. ต้น	ชก.พ.	ชก.	ปก.	อาวุโส	ชง.	ปง.	คศ.๑	ครูผู้ช่วย	ลูกจ้างประจำ	พนักงานจ้างตาม ภารกิจ	พนักงานจ้างทั่วไป
จำนวน	-	๑	-	๑	-	-	๑	-	๓	-	-	๓	๔

๑๑. บัญชีแสดงจัดคนลงสู่ตำแหน่งและการกำหนดเลขที่ตำแหน่งในส่วนราชการ

ที่	ชื่อ-สกุล	คุณวุฒิการศึกษา	กรอบอัตราเก่าดั้งเดิม			กรอบอัตราเก่าสิ่งใหม่			เงินเดือน			หมายเหตุ
			เลขที่ตำแหน่ง	ตำแหน่ง	ระดับ	เลขที่ตำแหน่ง	ตำแหน่ง	ระดับ	เงินเดือน	เงินประจำตำแหน่ง	เงินเพิ่มอื่นๆ/ เงินค่าตอบแทน	
๑.	นางโสมพรรณ คงประพันธ์	ศศ.ม. (รัฐศาสตร์การปกครอง)	๒๑-๓-๐๐-๑๑๐๑-๐๐๑	ปลัด อบต. (นักบริหารงานท้องถิ่น)	กลาง	๒๑-๓-๐๐-๑๑๐๑-๐๐๑	ปลัด อบต. (นักบริหารงานท้องถิ่น)	กลาง	๓๖๘,๒๘๐	๘๔,๐๐๐	๘๔,๐๐๐	๕๓๖,๒๘๐
๒.	นายชูเกียรติ มณีฉาย	ร.ม. (รัฐศาสตร์)	๒๑-๓-๐๐-๑๑๐๑-๐๐๒	รองปลัด อบต. (นักบริหารงานท้องถิ่น)	ต้น	๒๑-๓-๐๐-๑๑๐๑-๐๐๒	รองปลัด อบต. (นักบริหารงานท้องถิ่น)	ต้น	๓๔๒,๗๒๐	๔๒,๐๐๐	-	๓๘๔,๗๒๐

๑. สำนักงานปลัด

ที่	ชื่อ-สกุล	คุณวุฒิการศึกษา	กรอบอัตราเก่าดั้งเดิม			กรอบอัตราเก่าสิ่งใหม่			เงินเดือน			หมายเหตุ
			เลขที่ตำแหน่ง	ตำแหน่ง	ระดับ	เลขที่ตำแหน่ง	ตำแหน่ง	ระดับ	เงินเดือน	เงินประจำตำแหน่ง	เงินเพิ่มอื่นๆ/ เงินค่าตอบแทน	
๓.	นายสิทธิเดช ผกาศรี	บธ.บ. (การบริหาร ทรัพยากรมนุษย์)	๒๑-๓-๐๑-๒๑๐๑-๐๐๑	นักบริหารงานทั่วไป (หัวหน้าสำนักปลัด)	ต้น	๒๑-๓-๐๑-๒๑๐๑-๐๐๑	นักบริหารงานทั่วไป (หัวหน้าสำนักปลัด)	ต้น	๓๗๖,๐๘๐	๔๒,๐๐๐	-	๔๑๘,๐๘๐
๔.	นางเกศกนก มะลิเผือก	ศ.บ. (เศรษฐศาสตร์)	๒๑-๓-๐๑-๓๑๐๓-๐๐๑	นักวิเคราะห์ นโยบายและแผน	ชก.	๒๑-๓-๐๑-๓๑๐๓-๐๐๑	นักวิเคราะห์ นโยบายและแผน	ชก.	๓๑๑,๖๔๐	-	-	
๕.	นางสุดา เพชรรัตน์	ศศ.บ. (การจัดการทั่วไป)	๒๑-๓-๐๑-๓๘๐๑-๐๐๑	นักพัฒนาชุมชน	ชก.	๒๑-๓-๐๑-๓๘๐๑-๐๐๑	นักพัฒนาชุมชน	ชก.	๓๑๗,๕๒๐	-	-	
๖.	นางสาวสุธาวลัย ตั้งจิต	ร.ม. (รัฐศาสตร์)	๒๑-๓-๐๑-๓๑๐๒-๐๐๑	นักทรัพยากรบุคคล	ชก.	๒๑-๓-๐๑-๓๑๐๒-๐๐๑	นักทรัพยากรบุคคล	ชก.	๓๒๕,๗๖๐	-	-	
๗.	นางณัฐสินี พิเศษงาม	ศศ.บ. (การจัดการทั่วไป)	๒๑-๓-๐๑-๓๑๐๑-๐๐๑	นักจัดการงานทั่วไป	ปก.	๒๑-๓-๐๑-๓๑๐๑-๐๐๑	นักจัดการงานทั่วไป	ปก.	๒๖๐,๕๒๐	-	-	
๘.	นายสุชาติ ชูแก้ว	น.ม. (นิติศาสตร์)	๒๑-๓-๐๑-๓๑๐๕-๐๐๑	นิติกร	ปก.	๒๑-๓-๐๑-๓๑๐๕-๐๐๑	นิติกร	ปก.	๒๗๑,๒๐๐	-	-	

ที่	ชื่อ-สกุล	คุณวุฒิการศึกษา	กรอบอัตราค่าจ้างเดิม			กรอบอัตราค่าจ้างใหม่			เงินเดือน			หมายเหตุ
			เลขที่ตำแหน่ง	ตำแหน่ง	ระดับ	เลขที่ตำแหน่ง	ตำแหน่ง	ระดับ	เงินเดือน	เงินประจำตำแหน่ง	เงินเพิ่มอื่นๆ/ เงินค่าตอบแทน	
๙.	นายสุเมธ หนูทอง	(ร.บ.) รัฐประศาสนศาสตร์	๒๑-๓-๐๑-๓๘๑๐-๐๐๑	นักป้องกันและบรรเทา สาธารณภัย	ปก.	๒๑-๓-๐๑-๓๘๑๐-๐๐๑	นักป้องกันและบรรเทา สาธารณภัย	ปก.	๒๓๓,๗๖๐	-	-	
๑๐.	นางสาวศุภรัตน์ แสงระกาย	พย.บ. (พยาบาลศาสตร์)	๒๑-๓-๐๑-๓๖๐๑-๐๐๑	นักวิชาการสาธารณสุข	ปก.	๒๑-๓-๐๑-๓๖๐๑-๐๐๑	นักวิชาการสาธารณสุข	ปก.	๒๙๘,๔๔๐	-	-	
๑๑.	นางชญาณีต จงไกรจักร์ พนักงานจ้าง พนักงานจ้างตามภารกิจ ประเภท คุณวุฒิ	บข.บ. (การบัญชี)	๒๑-๓-๐๑-๔๑๐๑-๐๐๑	เจ้าพนักงานธุรการ	ปง.	๒๑-๓-๐๑-๔๑๐๑-๐๐๑	เจ้าพนักงานธุรการ	ปง.	๑๕๕,๖๔๐	-	-	
๑๒.	นางอัญวดี ประทีป ณ ถาง	ร.บ. (รัฐประศาสนศาสตร์)	-	ผู้ช่วยเจ้าหน้าที่วิเคราะห์ นโยบายและแผน	-	-	ผู้ช่วยนักวิเคราะห์นโยบาย และแผน	-	๒๐๒,๕๖๐	-	-	
๑๓.	นายอุกฤษ พัฒนโสภณพงศ์	บธ.บ. (บริหารธุรกิจบัณฑิต)	-	ผู้ช่วยนักพัฒนาชุมชน	-	-	ผู้ช่วยนักพัฒนาชุมชน	-	๑๘๐,๐๐๐	-	-	
๑๔.	นายสิทธิชัย ทองใสพร ประเภท ทักษะ	ร.บ. (รัฐประศาสนศาสตร์)	-	ผู้ช่วยนักทรัพยากรบุคคล	-	-	ผู้ช่วยนักทรัพยากรบุคคล	-	๑๘๐,๐๐๐	-	-	
๑๕.	นายบุญสง เจริษมานุเทพ พนักงานจ้างทั่วไป	ม.๓	-	พนักงานขับรถยนต์	-	-	พนักงานขับรถยนต์	-	๑๕๖,๒๔๐	-	-	
๑๖.	นางสาวเพ็ญศรี สิทธิศักดิ์	ร.บ. (รัฐประศาสนศาสตร์)	-	นักการ	-	-	นักการ	-	๑๐๘,๐๐๐	-	-	
๑๗.	นายเรณวรัตน์ วงศ์ทรัพย์	ป.๖	-	พนักงานขับรถยนต์	-	-	พนักงานขับรถยนต์	-	๑๐๘,๐๐๐	-	-	
๑๘.	นายวรรณยุทธ์ สุขกฤษณ์	ป.๖	-	พนักงานขับเครื่องจักรกล ขนาดเบา	-	-	พนักงานขับเครื่องจักรกล ขนาดเบา	-	๑๐๘,๐๐๐	-	-	
๑๙.	-	-	-	พนักงานดับเพลิง	-	-	พนักงานดับเพลิง	-	๑๐๘,๐๐๐	-	-	-ว่าง-
๒๐.	นายสุรเดช คู่ประดิษฐ์	ปวส. (ไฟฟ้า)	-	คนงาน	-	-	คนงาน	-	๑๐๘,๐๐๐	-	-	
๒๑.	นางสาววันสว่าง สุทธิพันธ์	ม.๖	-	คนงาน	-	-	คนงาน	-	๑๐๘,๐๐๐	-	-	
๒๒.	นางสาวยุลดา ทศราช	บธ.บ. (บริหารธุรกิจบัณฑิต)	-	คนงาน	-	-	คนงาน	-	๑๐๘,๐๐๐	-	-	
๒๓.	นายจิระศักดิ์ ชัยวาที	-	-	พนักงานดับเพลิง	-	-	พนักงานดับเพลิง	-	๑๐๘,๐๐๐	-	-	
๒๔.	นายศุภเชษฐ์ เลขทิพย์	-	-	พนักงานดับเพลิง	-	-	พนักงานดับเพลิง	-	๑๐๘,๐๐๐	-	-	

ที่	ชื่อ-สกุล	คุณวุฒิ การศึกษา	กรอบอัตราค่าจ้างเดิม			กรอบอัตราค่าจ้างใหม่			เงินเดือน			หมายเหตุ
			เลขที่ตำแหน่ง	ตำแหน่ง	ระดับ	เลขที่ตำแหน่ง	ตำแหน่ง	ระดับ	เงินเดือน	เงินประจำ ตำแหน่ง	เงินเพิ่มอื่นๆ/ เงินค่าตอบแทน	
๒๕.	นายมานิช ศรีอินทร์	ป.๔	-	พนักงานขับรถขยะ	-	-	พนักงานขับรถขยะ	-	๑๐๘,๐๐๐	-	-	
๒๖.	นายนิโรจน์ แก้วเชิด	-	-	คนงานประจำรถขยะ	-	-	คนงานประจำรถขยะ	-	๑๐๘,๐๐๐	-	-	
๒๗.	นายวรชัย ศรีวิมล	ป.๖	-	คนงานประจำรถขยะ	-	-	คนงานประจำรถขยะ	-	๑๐๘,๐๐๐	-	-	
๒๘.	นายสุรินทร์ นาคมณี	-	-	คนงานประจำรถขยะ	-	-	คนงานประจำรถขยะ	-	๑๐๘,๐๐๐	-	-	
๒๙.	นายันทวุฒิ บุญหา	-	-	คนงานประจำรถขยะ	-	-	คนงานประจำรถขยะ	-	๑๐๘,๐๐๐	-	-	
๓๐.	นายปิยะพงศ์ ดวงักดิ์	ม.๓	-	คนงานประจำรถขยะ	-	-	คนงานประจำรถขยะ	-	๑๐๘,๐๐๐	-	-	
๓๑.	นายสุวรรณ โอยสวัสดิ์	-	-	พนักงานขับรถขยะ	-	-	พนักงานขับรถขยะ	-	๑๐๘,๐๐๐	-	-	
๓๒.	นายพงษ์เกียรติ ปานนิยม	-	-	คนงานประจำรถขยะ	-	-	คนงานประจำรถขยะ	-	๑๐๘,๐๐๐	-	-	
๓๓.	นายกิตติพงษ์ เกื้อมา	-	-	คนงานประจำรถขยะ	-	-	คนงานประจำรถขยะ	-	๑๐๘,๐๐๐	-	-	

๒. กองคลัง

ที่	ชื่อ-สกุล	คุณวุฒิ การศึกษา	กรอบอัตราค่าจ้างเดิม			กรอบอัตราค่าจ้างใหม่			เงินเดือน			หมายเหตุ
			เลขที่ตำแหน่ง	ตำแหน่ง	ระดับ	เลขที่ตำแหน่ง	ตำแหน่ง	ระดับ	เงินเดือน	เงินประจำ ตำแหน่ง	เงินเพิ่มอื่นๆ/ เงินค่าตอบแทน	
๓๔.	นางสุรีย์ มาศแสวง	บธ.บ. (บริหารธุรกิจ)	๒๑-๓-๐๔-๒๑๐๒-๐๐๑	ผู้อำนวยการกองคลัง (นักบริหารงานการคลัง)	ต้น	๒๑-๓-๐๔-๒๑๐๒-๐๐๑	ผู้อำนวยการกองคลัง (นักบริหารงานการคลัง)	ต้น	๓๓๖,๓๖๐	๔๒,๐๐๐	-	๓๗๘,๓๖๐
๓๕.	-	-	๒๑-๓-๐๔-๓๒๐๔-๐๐๑	นักวิชาการพัสดุ	ชก./ชก.	๒๑-๓-๐๔-๓๒๐๔-๐๐๑	นักวิชาการพัสดุ	ชก./ชก.	๓๕๕,๓๒๐	-	-	-ว่าง-
๓๖.	นางมนรัตน์ อินทร์ทอง	บธ.ม. (บริหารธุรกิจ)	๒๑-๓-๐๔-๓๒๐๑-๐๐๑	นักวิชาการเงินและ บัญชี	ชก.	๒๑-๓-๐๔-๓๒๐๑-๐๐๑	นักวิชาการเงินและบัญชี	ชก.	๒๙๙,๖๔๐	-	-	
๓๗.	นางวลัญช์พัช บุญโสภาส	บธ.ม. (บริหารธุรกิจ)	๒๑-๓-๐๔-๓๒๐๓-๐๐๑	นักวิชาการจัดเก็บ รายได้	ชก.	๒๑-๓-๐๔-๓๒๐๓-๐๐๑	นักวิชาการจัดเก็บรายได้	ชก.	๓๐๕,๖๔๐	-	-	
๓๘.	นางสายใจ มาศบำรุง	บธ.ม. (บริหารธุรกิจ)	๒๑-๓-๐๔-๓๒๐๒-๐๐๑	นักวิชาการคลัง	ชก.	๒๑-๓-๐๔-๓๒๐๒-๐๐๑	นักวิชาการคลัง	ชก.	๒๖๖,๐๔๐	-	-	
๓๙.	น.ส.อภิญา สุคนธาติ	การบัญชี	๒๑-๓-๐๔-๔๒๐๔-๐๐๒	เจ้าพนักงานจัดเก็บ รายได้	ชง.	๒๑-๓-๐๔-๔๒๐๔-๐๐๒	เจ้าพนักงานจัดเก็บรายได้	ชง.	๒๙๑,๒๔๐	-	-	
๔๐.	นางมลิวรรณ ธรรมพัฒน์	บธ.ม. (บริหารธุรกิจ)	๒๑-๓-๐๔-๔๒๐๓-๐๐๑	เจ้าพนักงานพัสดุ	ปก.	๒๑-๓-๐๔-๔๒๐๓-๐๐๑	เจ้าพนักงานพัสดุ	ปก.	๒๐๗,๗๒๐	-	-	

ที่	ชื่อ-สกุล	คุณวุฒิการศึกษา	กรอบอัตรากำลังเดิม			กรอบอัตรากำลังใหม่			เงินเดือน			หมายเหตุ
			เลขที่ตำแหน่ง	ตำแหน่ง	ระดับ	เลขที่ตำแหน่ง	ตำแหน่ง	ระดับ	เงินเดือน	เงินประจำตำแหน่ง	เงินเพิ่มอื่นๆ/ เงินค่าตอบแทน	
๔๑.	พนักงานจ้าง พนักงานจ้างตามภารกิจ ประเภท คุณวุฒิ นางสาววิภารัตน์ วิชัยกาล	ปวส.(การบัญชี)	-	ผู้ช่วยเจ้าหน้าที่จัดเก็บ รายได้	-	-	ผู้ช่วยเจ้าหน้าที่จัดเก็บ รายได้	-	๑๒๔,๕๖๐	-	-	
๔๒.	พนักงานจ้างทั่วไป นางสาวอรรณณ รัตนวิก	บธ.บ. (บริหารธุรกิจ)	-	คนงาน	-	-	คนงาน	-	๑๐๘,๐๐๐	-	-	

๓. กองช่าง

ที่	ชื่อ-สกุล	คุณวุฒิการศึกษา	กรอบอัตรากำลังเดิม			กรอบอัตรากำลังใหม่			เงินเดือน			หมายเหตุ
			เลขที่ตำแหน่ง	ตำแหน่ง	ระดับ	เลขที่ตำแหน่ง	ตำแหน่ง	ระดับ	เงินเดือน	เงินประจำตำแหน่ง	เงินเพิ่มอื่นๆ/ เงินค่าตอบแทน	
๔๓.	นายคำณวน เสนจันท์	วศ.บ. (วิศวกรรมโยธา)	๒๑-๓-๐๕-๒๑๐๓-๐๐๑	ผู้อำนวยการกองช่าง (นักบริหารงานช่าง)	ต้น	๒๑-๓-๐๕-๒๑๐๓-๐๐๑	ผู้อำนวยการกองช่าง (นักบริหารงานช่าง)	ต้น	๓๔๒,๗๒๐	๔๒,๐๐๐	-	๓๘๔,๗๒๐
๔๔.	นายเอกวิทย์ แก้วกระจาย	วท.บ. (เทคโนโลยีการ ก่อสร้าง)	๒๑-๓-๐๕-๔๗๐๑-๐๐๑	นายช่างโยธา	ชง.	๒๑-๓-๐๕-๔๗๐๑-๐๐๑	นายช่างโยธา	ชง.	๒๓๔,๙๖๐	-	-	
๔๕.	นายทวีศักดิ์ อักษรกุล	ปวส. (ช่างก่อสร้าง)	๒๑-๓-๐๕-๔๗๐๑-๐๐๒	นายช่างโยธา	ชง.	๒๑-๓-๐๕-๔๗๐๑-๐๐๒	นายช่างโยธา	ชง.	๒๓๐,๔๐๐	-	-	
๔๖.	นางปรียาภรณ์ เอมเอก	วศ.บ. (วิศวกรรมไฟฟ้า)	๒๑-๓-๐๕-๔๗๐๖-๐๐๑	นายช่างไฟฟ้า	ชง.	๒๑-๓-๐๕-๔๗๐๖-๐๐๑	นายช่างไฟฟ้า	ชง.	๒๓๙,๔๐๐	-	-	
๔๗.	นางสาวสุกัญญา อนุมาศ	ร.ม. (รัฐศาสตร์)	๒๑-๓-๐๕-๔๑๐๑-๐๐๒	เจ้าพนักงานธุรการ	ชง.	๒๑-๓-๐๕-๔๑๐๑-๐๐๒	เจ้าพนักงานธุรการ	ชง.	๒๓๐,๔๔๐	-	-	
๔๘.	-	-	๒๑-๓-๐๕-๔๗๐๗-๐๐๑	เจ้าพนักงานประปา	ปง./ชง.	๒๑-๓-๐๕-๔๗๐๗-๐๐๑	เจ้าพนักงานประปา	ปง./ชง.	๒๙๗,๙๐๐	-	-	-ว่าง-
๔๙.	นายปานเพชร ทองปาน	วศ.บ. (วิศวกรรมโยธา)	๒๑-๓-๐๕-๔๗๐๒-๐๐๑	นายช่างเขียนแบบ	ชง.	๒๑-๓-๐๕-๔๗๐๒-๐๐๑	นายช่างเขียนแบบ	ชง.	๒๒๕,๗๒๐	-	-	
๕๐.	-	-	๒๑-๓-๐๕-๔๗๐๑-๐๐๓	นายช่างโยธา	ปง./ชง.	๒๑-๓-๐๕-๔๗๐๑-๐๐๓	นายช่างโยธา	ปง./ชง.	๒๙๗,๙๐๐	-	-	

ที่	ชื่อ-สกุล	คุณวุฒิการศึกษา	กรอบอัตราค่าจ้างเดิม			กรอบอัตราค่าจ้างใหม่			เงินเดือน			หมายเหตุ
			เลขที่ตำแหน่ง	ตำแหน่ง	ระดับ	เลขที่ตำแหน่ง	ตำแหน่ง	ระดับ	เงินเดือน	เงินประจำตำแหน่ง	เงินเพิ่มอื่นๆ/ เงินค่าตอบแทน	
๕๑.	พนักงานจ้างทั่วไป นายธีรยุทธ์ รัตนอนู	ปวส.(ช่างยนต์)	-	พนักงานผลิตน้ำประปา	-	-	พนักงานผลิตน้ำประปา	-	๑๐๘,๐๐๐	-	-	
๕๒.	นายหัตถพร ศิริคุณ	ปวช.(เครื่องมือกล และซ่อมบำรุง)	-	คนงาน	-	-	คนงาน	-	๑๐๘,๐๐๐	-	-	
๕๓.	นางละม้าย กรดเสื่อ	-	-	คนงาน	-	-	คนงาน	-	๑๐๘,๐๐๐	-	-	
๕๔.	นายอภิชาติ อนุพันธ์	-	-	พนักงานผลิตน้ำประปา	-	-	พนักงานผลิตน้ำประปา	-	๑๐๘,๐๐๐	-	-	
๕๕.	นายเจริญชัย จิตราการ พนักงานจ้าง พนักงานจ้างตามภารกิจ ประเภท คุณวุฒิ	-	-	พนักงานผลิตน้ำประปา	-	-	พนักงานผลิตน้ำประปา	-	๑๐๘,๐๐๐	-	-	
๕๖.	นายอนิรุทธิ์ จอกทอง	ปวส. (ช่างไฟฟ้า)	-	ผู้ช่วยนายช่างไฟฟ้า	-	-	ผู้ช่วยนายช่างไฟฟ้า	-	๑๔๔,๓๖๐	-	-	
๕๗.	นายสมพร บุญประกอบ ประเภท ทักษะ	ปวส. (ช่างโยธา)	-	ผู้ช่วยนายช่างโยธา	-	-	ผู้ช่วยนายช่างโยธา	-	๑๕๓,๑๒๐	-	-	
๕๘.	นายวิรัตน์ รัตนบรรดาล	ป.๖	-	พนักงานขับ เครื่องจักรกลขนาด กลาง	-	-	พนักงานขับ เครื่องจักรกลขนาด กลาง	-	๒๑๐,๗๒๐	-	-	

๔. กองการศึกษา ศาสนาและวัฒนธรรม

ที่	ชื่อ-สกุล	คุณวุฒิการศึกษา	กรอบอัตราค่าจ้างเดิม			กรอบอัตราค่าจ้างใหม่			เงินเดือน			หมายเหตุ
			เลขที่ตำแหน่ง	ตำแหน่ง	ระดับ	เลขที่ตำแหน่ง	ตำแหน่ง	ระดับ	เงินเดือน	เงินประจำตำแหน่ง	เงินเพิ่มอื่นๆ/ เงินค่าตอบแทน	
๕๙.	นายสมศักดิ์ สุทธิพันธ์	บ.ศ.ม. (การบริหารการศึกษา)	๒๑-๓-๐๘-๒๑๐๗-๐๐๑	ผู้อำนวยการกองการศึกษา ศาสนา และวัฒนธรรม (นักบริหารงานการศึกษา)	ต้น	๒๑-๓-๐๘-๒๑๐๗-๐๐๑	ผู้อำนวยการกองการศึกษา ศาสนา และวัฒนธรรม (นักบริหารงานการศึกษา)	ต้น	๓๑๗,๕๒๐	๔๒,๐๐๐	-	๓๕๙,๕๒๐
๖๐.	นางชวนคิด สุวรรณมณี	ศษ.ม. (การบริหารการศึกษา)	๒๑-๓-๐๘-๓๘๐๓-๐๐๑	นักวิชาการศึกษา	ชก.	๒๑-๓-๐๘-๓๘๐๓-๐๐๑	นักวิชาการศึกษา	ชก.	๒๗๑,๔๔๐	-	-	
๖๑.	นางสาวอุมาพร รัตนฉวี	ค.บ. (การศึกษาปฐมวัย)	๘๐-๒-๐๓๔๘	ครู	ค.ศ.๑	๘๐-๒-๐๓๔๘	ครู	ค.ศ.๑	-	-	-	เงินอุดหนุน

ที่	ชื่อ-สกุล	คุณวุฒิการศึกษา	กรอบอัตรากำลังเดิม			กรอบอัตรากำลังใหม่			เงินเดือน			หมายเหตุ
			เลขที่ตำแหน่ง	ตำแหน่ง	ระดับ	เลขที่ตำแหน่ง	ตำแหน่ง	ระดับ	เงินเดือน	เงินประจำตำแหน่ง	เงินเพิ่มอื่นๆ/ เงินค่าตอบแทน	
๖๒.	นางสาวปรีดา ยานพะโยม	ค.บ. (การศึกษาปฐมวัย)	๘๐-๒-๐๐๗๙	ครู	ค.ศ.๑	๘๐-๒-๐๐๗๙	ครู	ค.ศ.๑	-	-	-	เงินอุดหนุน
๖๓.	นางสมนธ์ศรี ลักขณวิลาส	ค.บ. (การศึกษาปฐมวัย)	๘๐-๒-๐๕๕๗	ครูผู้ดูแลเด็ก	ค.ศ.๑	๘๐-๒-๐๕๕๗	ครูผู้ดูแลเด็ก	ค.ศ.๑	-	-	-	เงินอุดหนุน
๖๔.	นางสาวพรทิพย์ บุญฤทธิ์ พนักงานจ้าง พนักงานจ้างตามภารกิจ ประเภท คุณวุฒิ	บธ.บ. (การบัญชี)	๒๑-๓-๐๘-๔๑๐๑-๐๐๓	เจ้าพนักงานธุรการ	ชง.	๒๑-๓-๐๘-๔๑๐๑-๐๐๓	เจ้าพนักงานธุรการ	ชง.	๑๖๘,๘๔๐	-	-	
๖๕.	นางสาวชลบงกช รอดสงศรี	วท.บ. (เทคโนโลยีสารสนเทศ)	-	ผู้ช่วยนักวิชาการ คอมพิวเตอร์	-	-	ผู้ช่วยนักวิชาการ คอมพิวเตอร์	-	๑๘๐,๐๐๐	-	-	
๖๖.	นางสาวพิมพ์ฤดา แก้วรอด	ค.บ. (การศึกษาปฐมวัย)	-	ผู้ช่วยครูผู้ดูแลเด็ก	-	-	ผู้ช่วยครูผู้ดูแลเด็ก	-	๑๘๙,๖๐๐	-	-	
๖๗.	ว่าง พนักงานจ้างทั่วไป	-	-	ผู้ดูแลเด็ก	-	-	ผู้ดูแลเด็ก	-	-	-	-	เงินอุดหนุน
๖๘.	นางสาวศิริรัตน์ ชูวิเชียร	วท.บ. (วิทยาศาสตร์)	-	ผู้ดูแลเด็ก	-	-	ผู้ดูแลเด็ก	-	๑๐๘,๐๐๐	-	-	
๖๙.	นางสาวพรพิมล เชื้อสวัสดิ์	บธ.บ. (การบัญชี)	-	ผู้ดูแลเด็ก	-	-	ผู้ดูแลเด็ก	-	๑๐๘,๐๐๐	-	-	
๗๐.	นางสาวชนิตา สังขชาติ	ศศ.บ. (การท่องเที่ยว)	-	ผู้ดูแลเด็ก	-	-	ผู้ดูแลเด็ก	-	๑๐๘,๐๐๐	-	-	
๗๑.	นางประทีป สิทธิศักดิ์	-	-	คนงาน	-	-	คนงาน	-	๑๐๘,๐๐๐	-	-	

๑๒. แนวทางพัฒนาพนักงานส่วนท้องถิ่น

องค์การบริหารส่วนตำบลปากนคร กำหนดแนวทางการของพนักงานส่วนตำบลในสังกัดทุกระดับชั้น โดยมุ่งเน้นไปที่พัฒนาเพื่อเพิ่มพูนความรู้ ทักษะที่ดี มีคุณธรรมจริยธรรม อันจะทำให้การปฏิบัติหน้าที่ราชการมีประสิทธิภาพ เกิดประสิทธิผล ตามรอบการจัดทำแผนอัตรากำลัง ๓ ปี การพัฒนานอกจากการพัฒนาความรู้ทั่วไปในการปฏิบัติงาน เสริมความรู้และทักษะในแต่ละตำแหน่ง ด้านการบริหาร ด้านคุณสมบัติส่วนตัว และด้านอื่นๆ ที่จำเป็นแล้ว องค์การบริหารส่วนตำบลปากนคร ตระหนักเป็นอย่างยิ่ง โดยมุ่งเน้นที่จะพัฒนาตามนโยบายของรัฐบาลแห่งรัฐ คือการพัฒนาบุคลากรตามแนวทาง ไทยแลนด์ ๔.๐ เพื่อประโยชน์ของประชาชนเป็นหลัก กล่าวคือ

๑. เป็นองค์การบริหารส่วนตำบลที่เปิดกว้างและเชื่อมโยงกันมีการบริหารจัดการที่เปิดเผยโปร่งใส ในการทำงาน บุคคลภายนอกสามารถเข้าถึงข้อมูลข่าวสารของหน่วยงานได้ มีการแบ่งปันข้อมูล ซึ่งกันและกัน ระหว่างหน่วยงานรัฐ ภาคเอกชน และประชาชนทั่วไป เพื่อเป็นการตรวจสอบการทำงานระหว่างกัน และเปิดกว้างซึ่งการมีส่วนร่วม การสร้างเครือข่าย

๒. องค์การบริหารส่วนตำบลยึดประชาชนเป็นศูนย์กลาง เป็นการทำงานที่ต้องเข้าใจประชาชนเป็นหลัก ทำงานเชิงรุกและมองไปข้างหน้า โดยตั้งคำถามเสมอว่าประชาชนจะได้อะไรมุ่งเน้นแก้ไขปัญหาความต้องการและตอบสนองความต้องการประชาชนเป็นสำคัญ การอำนวยความสะดวกเชื่อมโยงทุกส่วนราชการ เพื่อเปิดโอกาสตอบโจทยการทำงานร่วมกัน องค์การบริหารส่วนตำบลปากนครมุ่งเน้นให้ประชาชน ใช้ระบบดิจิทัล อิเล็กทรอนิกส์ เพื่อให้ประชาชนก้าวทันความก้าวหน้าของระบบข้อมูลสารสนเทศ โดยเปิดให้ประชาชนใช้บริการ WIFI ฟรี รวมถึงเปิดโอกาสให้ประชาชนใช้ระบบอินเทอร์เน็ตที่หน่วยงานให้ข้อมูลผ่านไลน์ เว็บไซต์ของหน่วยงานด้วย

๓. เป็นองค์การบริหารส่วนตำบลที่มีขีดสมรรถนะสูงและทันสมัยมีขีดความสามารถในการให้บริการโดดเด่น และทันท่วงที่ต่อความต้องการของประชาชนในพื้นที่ กำหนดให้ทุกตำแหน่งได้มีโอกาสที่จะได้รับการพัฒนาในช่วงระยะเวลาตามแผนอัตรากำลัง ๓ ปี ซึ่งวิธีการพัฒนา อาจใช้วิธีการใดวิธีการหนึ่ง เช่น การปฐมนิเทศ การฝึกอบรม การศึกษาหรือดูงาน การประชุมเชิงปฏิบัติการ ฯลฯ ประกอบในการพัฒนาพนักงานส่วนตำบล เพื่อให้งานเป็นไปอย่างมีประสิทธิภาพและประสิทธิผลบังเกิดผลดีต่อประชาชนและท้องถิ่น ซึ่งการพัฒนาแรกจะเน้นที่การพัฒนาพื้นฐานการปฏิบัติงานพื้นฐานของพนักงานที่จำเป็นต่อการปฏิบัติราชการ เช่น การบริหารโครงการ ทักษะการติดต่อสื่อสาร การเขียนหนังสือราชการ การใช้เทคโนโลยีสมัยใหม่ เช่น การใช้โปรแกรมคอมพิวเตอร์ต่างๆ เป็นต้น

ส่วนการพัฒนาพฤติกรรมการปฏิบัติราชการ องค์การบริหารส่วนตำบลปากนครเล็งเห็นว่ามีความสำคัญอย่างยิ่ง เนื่องจากว่าบุคลากรที่มาดำรงตำแหน่งในสังกัดนั้น มีที่มาของแต่ละคนไม่เหมือนกัน ดังนั้น ในการพัฒนาพฤติกรรมการปฏิบัติราชการ จึงมีความสำคัญและจำเป็นอย่างยิ่ง ประกอบกับพฤติกรรมปฏิบัติราชการเป็นคุณลักษณะร่วมของพนักงานส่วนตำบลทุกคนที่พึงมีเป็นการหล่อหลอมให้เกิดพฤติกรรมและค่านิยมพึงประสงค์ร่วมกัน เพื่อให้เกิดประโยชน์สูงสุดกับองค์การบริหารส่วนตำบลปากนคร ประกอบด้วย

- ✓ การมุ่งผลสัมฤทธิ์
- ✓ การยึดมั่นในความถูกต้องชอบธรรมและจริยธรรม
- ✓ การเข้าใจในองค์กรและระบบงาน
- ✓ การบริการเป็นเลิศ
- ✓ การทำงานเป็นทีม

๑๓. ประกาศคุณธรรม จริยธรรม ขององค์การบริหารส่วนตำบลปากนคร

องค์การบริหารส่วนตำบลปากนคร ได้ประกาศคุณธรรม จริยธรรมของพนักงานส่วนตำบล เพื่อให้พนักงานมีหน้าที่ดำเนินไปตามกฎหมาย เพื่อรักษาประโยชน์ส่วนรวม และไม่หวังประโยชน์ส่วนตน อำนวยความสะดวกให้บริการประชาชนด้วยความเป็นธรรม ตามหลักธรรมาภิบาล โดยยึดหลักตามค่านิยมหลักของจริยธรรม ดังนี้

๑. ยึดมั่นในคุณธรรมและจริยธรรม
๒. มีจิตสำนึกที่ดี ซื่อสัตย์ สุจริต และรับผิดชอบ
๓. ยึดถือประโยชน์ของประเทศมากกว่าประโยชน์ส่วนตน และไม่มีประโยชน์ทับซ้อน
๔. ยืนหยัดทำในสิ่งที่ถูกต้อง เป็นธรรมและถูกกฎหมาย
๕. ให้บริการประชาชนด้วยความรวดเร็ว มีอัธยาศัยและไม่เลือกปฏิบัติ
๖. ให้บริการข้อมูลข่าวสารแก่ประชาชนอย่างครบถ้วน ถูกต้อง และไม่บิดเบือนข้อเท็จจริง
๗. การมุ่งผลสัมฤทธิ์ของงาน รักษามาตรฐาน มีความโปร่งใส และตรวจสอบได้
๘. ยึดมั่นในระบบประชาธิปไตยอันมีพระมหากษัตริย์ทรงเป็นประมุข
๙. ยึดมั่นในหลักจรรยาวิชาชีพขององค์กร

หมายเหตุ : ฐานการคำนวณงบประมาณรายจ่ายประจำปี พ.ศ. ๒๕๖๑ ให้ใช้ข้อบัญญัติงบประมาณรายจ่ายประจำปีงบประมาณ ๒๕๖๐ (๕๐,๐๐๐,๐๐๐ บาท) เพิ่มขึ้นอีกร้อยละ ๕ เป็นฐานการคำนวณ สำหรับงบประมาณรายจ่ายประจำปี ๒๕๖๒ และ ๒๕๖๓ ให้บวกเพิ่มขึ้นอีกร้อยละ ๕ เพื่อเป็นฐานการคำนวณภาระค่าใช้จ่ายตั้งนี้

- ฐานการคำนวณงบประมาณรายจ่ายประจำปี พ.ศ. ๒๕๖๑ ให้ประมาณการเพิ่มขึ้นร้อยละ ๕ ของงบประมาณรายจ่ายประจำปี ๒๕๖๐
งบประมาณรายจ่ายประจำปี ๒๕๖๐ จำนวน ๕๐,๐๐๐,๐๐๐ บาท = $(๕๐,๐๐๐,๐๐๐ \times ๕\%) + ๕๐,๐๐๐,๐๐๐ = ๕๒,๕๐๐,๐๐๐$
- ฐานการคำนวณงบประมาณรายจ่ายประจำปี พ.ศ.๒๕๖๒ ให้ประมาณการเพิ่มขึ้นร้อยละ ๕ ของงบประมาณรายจ่ายประจำปี ๒๕๖๑
งบประมาณรายจ่ายประจำปี ๒๕๖๑ จำนวน ๕๒,๕๐๐,๐๐๐ บาท = $(๕๒,๕๐๐,๐๐๐ \times ๕\%) + ๕๒,๕๐๐,๐๐๐ = ๕๕,๕๐๐,๐๐๐$
- ฐานการคำนวณงบประมาณรายจ่ายประจำปี พ.ศ.๒๕๖๓ ให้ประมาณการเพิ่มขึ้นร้อยละ ๕ ของงบประมาณรายจ่ายประจำปี ๒๕๖๒
งบประมาณรายจ่ายประจำปี ๒๕๖๒ จำนวน ๕๕,๑๒๕,๐๐๐ บาท = $(๕๕,๑๒๕,๐๐๐ \times ๕\%) + ๕๕,๑๒๕,๐๐๐ = ๕๗,๘๘๑,๒๕๐$

: ข้าราชการถ่ายโอน ลูกจ้างประจำถ่ายโอน รวมถึงข้าราชการครู บุคลากรทางการศึกษา

ลูกจ้างประจำ และพนักงานจ้าง ที่ได้รับงบประมาณอุดหนุนที่จ่ายเป็นเงินเดือน ค่าจ้าง

ให้ระบุข้อมูลไว้ในแผนอัตรากำลัง แต่ไม่ต้องนำมาคิดรวมเป็นภาระค่าใช้จ่ายเกี่ยวกับเงินเดือนและประโยชน์ตอบแทนอื่น ตามมาตรา ๓๕ (ตัวอย่างตำแหน่งที่มีแถบสีคลุม)

* ข้อมูลใน**ช่องเงินเดือน (๑)** ต้องมีจำนวนตรงกันกับข้อมูลในช่องเงินเดือนของบัญชีแสดงจัดคนลงสู่ตำแหน่งและการกำหนดเลขที่ตำแหน่งในส่วนราชการ

: ให้บันทึกข้อมูลเรียงตามลำดับรหัสส่วนราชการ (สำนักหรือกอง) ในองค์กรปกครองส่วนท้องถิ่นนั้นตามหนังสือสำนักงาน ก.จ., ก.ท. และ ก.อบต.ตัวนที่สุด

ที่ มท ๐๘๐๙.๕/ว ๕๒ ลงวันที่ ๑๓ พฤศจิกายน ๒๕๕๘ เรื่อง การจัดตำแหน่งข้าราชการหรือพนักงานส่วนท้องถิ่นเข้าสู่ประเภทตำแหน่ง (ระบบแบ่ง)

ภาคผนวก

